

## 令和5年度 被保険者のメンタル系疾患の受診動向等に関する調査

令和7年10月  
健康保険組合連合会  
政策部 調査分析グループ

### 【調査の概要】

本調査は、職場のメンタルヘルス対策の観点から、令和5年度における1,310組合の被保険者（約1,621万人）の「医科」・「調剤」電算処理レセプトデータをもとに、①「統合失調症、統合失調症型障害及び妄想性障害」、②「気分〔感情〕障害（躁うつ病を含む）」、③「神経症性障害、ストレス関連障害及び身体表現性障害」一の受診動向等についてとりまとめたものです。

### 調査対象疾患（ICD-10コード）

F20-F29		統合失調症、統合失調症型障害及び妄想性障害
①	F20,F21,F22, F23,F24,F25, F28,F29	①統合失調症、②統合失調症型障害、③持続性妄想性障害、④急性一過性精神病性障害、⑤感応性妄想性障害、⑥統合失調感情障害、⑦その他の非器質性精神病性障害、⑧詳細不明の非器質性精神病
F30-F39		気分〔感情〕障害（躁うつ病を含む）
②	F30,F31,F32, F33,F34,F38, F39	①躁病エピソード、②双極性感情障害<躁うつ病>、③うつ病エピソード、④反復性うつ病性障害、⑤持続性気分〔感情〕障害、⑥その他の気分〔感情〕障害、⑦詳細不明の気分〔感情〕障害
F40-F48		神経症性障害、ストレス関連障害及び身体表現性障害
③	F40,F41,F42, F43,F44,F45, F48	①恐怖症性不安障害、②その他の不安障害、③強迫性障害<強迫神経症>、④重度ストレスへの反応及び適応障害、⑤解離性〔転換性〕障害、⑥身体表現性障害、⑦その他の神経症性障害

### 調査対象データ

組合数	区分	加入者数（人）
	合計	16,210,403
1,310 組合	被保険者	
	男性	10,445,546
	女性	5,764,949

※加入者数は、「合計」及び「男性」・「女性」の各加入者数を月平均により算出しているため、「男性」・「女性」の合計が加入者「合計」とは一致しない。

## 1. 疾病別受診者数及び医療費の取り扱いについて

### (1) 医科入院外

- 入院外の受診者数は、実態に近い疾病の発生状況を観察するため、1枚のレセプトに記載された1ないし複数の疾病名ごとに受診者数（レセプト件数）を計数している。また、医療費も上記と同様の考え方にに基づき、各疾病名に結び付く診療行為や薬剤の点数を分配し、疾病名ごとに医療費を振り分けた結果に基づき算出した推計医療費である。
- たとえば、レセプト上に3つの傷病名—A病名、B病名、C病名—が記載されている場合、受診者数（レセプト件数）は、A病名：1人（件）、B病名：1人（件）、C病名：1人（件）として計数し、疾病・疾病分類ごとに集計している。
- また、医療費も上記と同様の考え方にに基づき、各疾病名に結び付く診療行為や薬剤の点数を分配し、疾病名ごとに医療費を振り分けた結果に基づき算出した推計医療費（薬剤費を含む）である。
- なお、公的 disease 統計においてはレセプトに記載された1ないし複数の傷病名のうち、主傷病となる代表疾病に基づき1レセプト1傷病名による医療費で集計しているが、これとは異なる点に留意されたい。

### (2) 医科入院

- 入院の受診者数及び医療費は、1枚のレセプトに記載された1ないし複数の疾病名のうち、入院において医療資源を最も投入した疾病名を特定し、当該疾病名を主傷病（代表疾病）として受診者数（レセプト件数）及び医療費を計数している。公的な疾病統計と同様、もしくはそれに近い、1レセプト1疾病名による集計方法である。

## 2. 用語の定義

### ① 推計受診者数（年度平均）

当該年度の各月の受診者数の和を12で除したもの。これは、組合提供の月別の医療費データは集計値であり、受診者数については当該月に報告のあった受診者数に他の月と同一の受診者が計上される場合があることから、当該年度の集計にあたっては、各月の受診者数を累計した値を12で除した推計値を用いている。

### ② 加入者1,000人当たり受診者数（年度平均）

当該年度の平均受診者数を、当該年度の平均加入者数（各月末の加入者数の和を12で除したもの）で除し1,000倍したもの。

③ 加入者1人当たり医療費

当該年度の医療費を、当該年度の平均加入者数（各月末の加入者数の和を12で除したもの）で除したものの。

④ 受診率（1,000人当たりレセプト件数）

当該年度のレセプト件数を、当該年度の平均加入者数（各月末の加入者数の和を12で除したもの）で除し1,000倍したものの。

⑤ レセプト1件当たり日数

当該年度の診療実日数をレセプト件数で除したものの。

⑥ 1日当たり医療費

当該年度の医療費を診療実日数で除したものの。

⑦ 加入者1人当たり医療費の3要素分解

加入者1人当たり医療費は、以下の通り、①「受診率」、②「1件当たり日数」、③「1日当たり医療費」一の積に分解することができる。

$$\begin{aligned} \text{【加入者1人当たり医療費】} &= \text{【医療費】} \div \text{【加入者数】} \\ &= \text{①「受診率」} \left( \text{【レセプト件数】} \div \text{【加入者数】} \right) \times 1,000 \\ &\times \text{②「1件当たり日数」} \left( \text{【日数】} \div \text{【レセプト件数】} \right) \\ &\times \text{③「1日当たり医療費」} \left( \text{【医療費】} \div \text{【日数】} \right) \end{aligned}$$

⑧ 推計新規入院件数（1,000人当たり件数）

当該年度4月～3月までの各月に新たに入院した患者数の合計（推計値）である。

⑨ 推計月末在院患者数（1,000人当たり人数）

当該年度の各月月末に在院している患者数（推計値）の平均である。

⑩ 推計平均在院日数

退院日を含む平均在院日数の推計値である。

⑪ 推計1入院当たり医療費

入院患者1人にかかる、入院してから退院するまでの医療費の推計値である。

## ■ 医科入院外

---

レセプト記載の疾病名ごとにみた被保険者の受診動向

(受診動向)

- (1) 男女別にみた被保険者推計受診者数及び構成割合
- (2) 男女別にみた被保険者 1,000 人当たり受診者数
- (3) 男女別にみた年齢階層別被保険者 1,000 人当たり受診者数
- (4) 被保険者 1,000 人当たり受診者数（男女計）の月別推移

(参考) 精神・行動障害及びメンタル系疾患の医療費

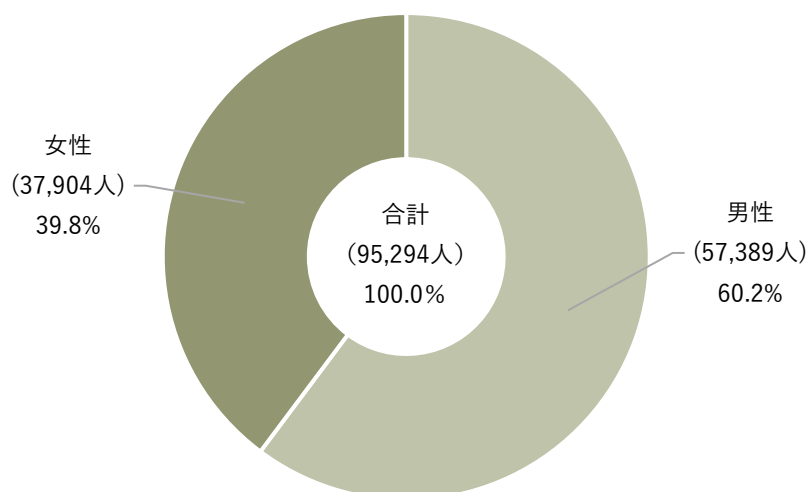
- 医療費の概況
- 被保険者 1 人当たり医療費

## 1. 統合失調症、統合失調症型障害及び妄想性障害

### (1) 男女別にみた被保険者推計受診者数及び構成割合

- 医科入院外における被保険者の推計受診者数（年度平均）の男女別構成割合をみると、男性：60.2%（推計5万7,389人）、女性：39.8%（同3万7,904人）となっており、男性が6割を占めている。

令和5年度 医科入院外  
男女別 被保険者 推計受診者数（年度平均）及び構成割合  
（1,310組合）  
<統合失調症、統合失調症型障害及び妄想性障害>



※ カッコ内の数字は推計受診者数（参考数値、単位：人）である（以下、同じ）。

### (2) 男女別にみた被保険者1,000人当たり受診者数

- 被保険者1,000人当たり受診者数を男女別にみると、男性：5.49人、女性：6.57人となっており、男性に比べ女性が+1.08人多い。

#### 医科入院外：被保険者1,000人当たり受診者数

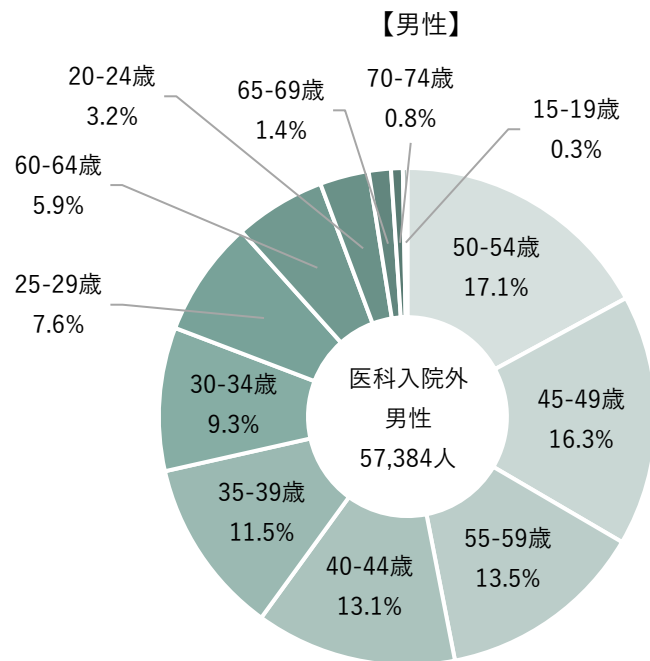
統合失調症、統合失調症型障害 及び妄想性障害	推計受診者数 (人)	被保険者1,000人当たり 受診者数 (人)
男女計	95,294	5.88
男性	57,389	5.49
女性	37,904	6.57

(3) 男女別にみた年齢階層別被保険者 1,000 人当たり受診者数

1) 男性

- 推計受診者数の年齢階層別構成割合をみると、50-54 歳が 17.1%と最も高く、次いで 45-49 歳：16.3%、55-59 歳：13.5%となっており、40～50 代で全体の 6 割を占める。

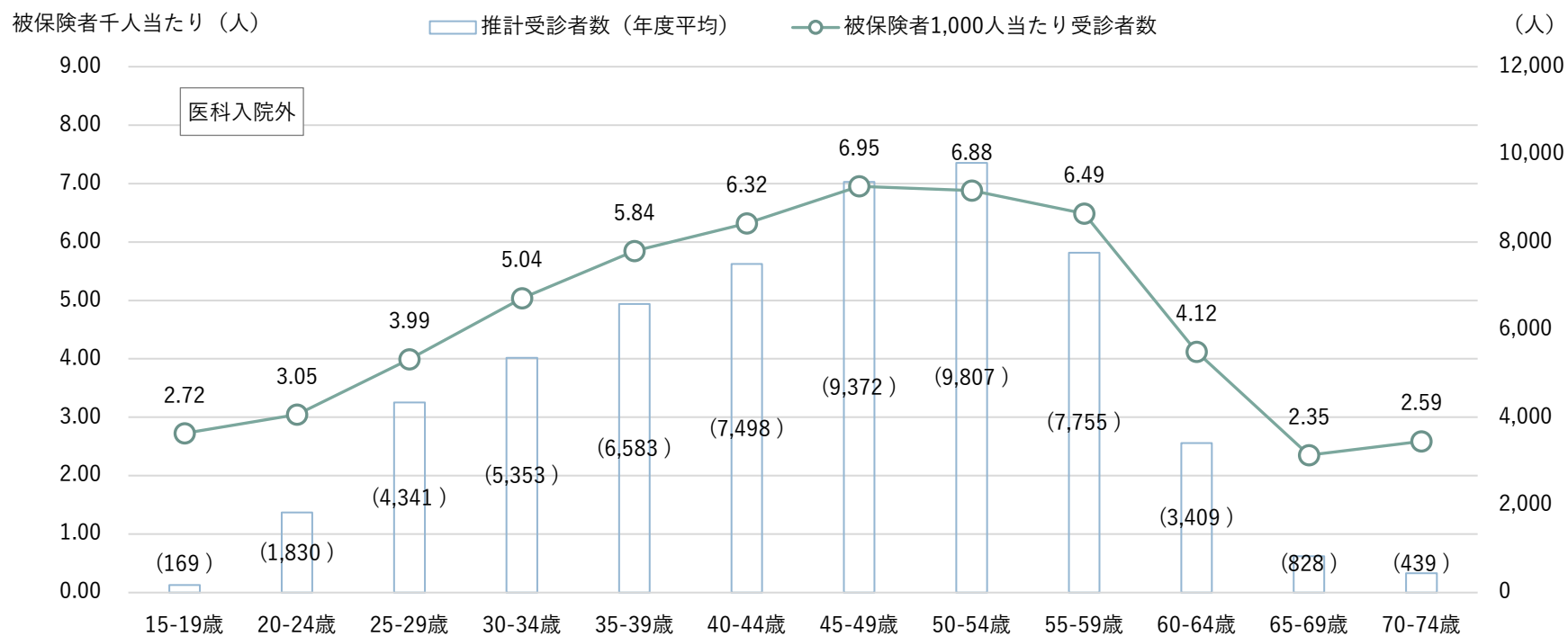
年齢階層別 被保険者 推計受診者数（年度平均）構成割合



	推計受診者数 (人)	構成割合 (%)
15-19 歳	169	0.3
20-24 歳	1,830	3.2
25-29 歳	4,341	7.6
30-34 歳	5,353	9.3
35-39 歳	6,583	11.5
40-44 歳	7,498	13.1
45-49 歳	9,372	16.3
50-54 歳	9,807	17.1
55-59 歳	7,755	13.5
60-64 歳	3,409	5.9
65-69 歳	828	1.4
70-74 歳	439	0.8
計	57,384	100.0

- 年齢階層別に被保険者（男性）1,000人当たり受診者数をみると、45-49歳が6.95人と最も多く、次いで50-54歳：6.88人、55-59歳：6.49人となっている。

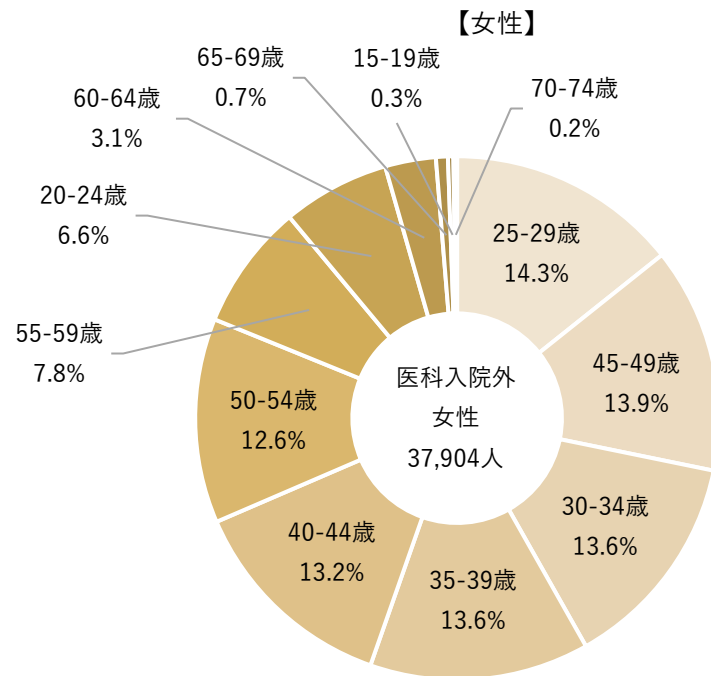
年齢階層別 被保険者 1,000人当たり受診者数及び推計受診者数  
【男性】



2) 女性

- 推計受診者数の年齢階層別構成割合をみると、25-29歳が14.3%と最も高く、次いで45-49歳：13.9%、30-34歳及び35-39歳：13.6%となっている。

年齢階層別 被保険者 推計受診者数（年度平均）構成割合

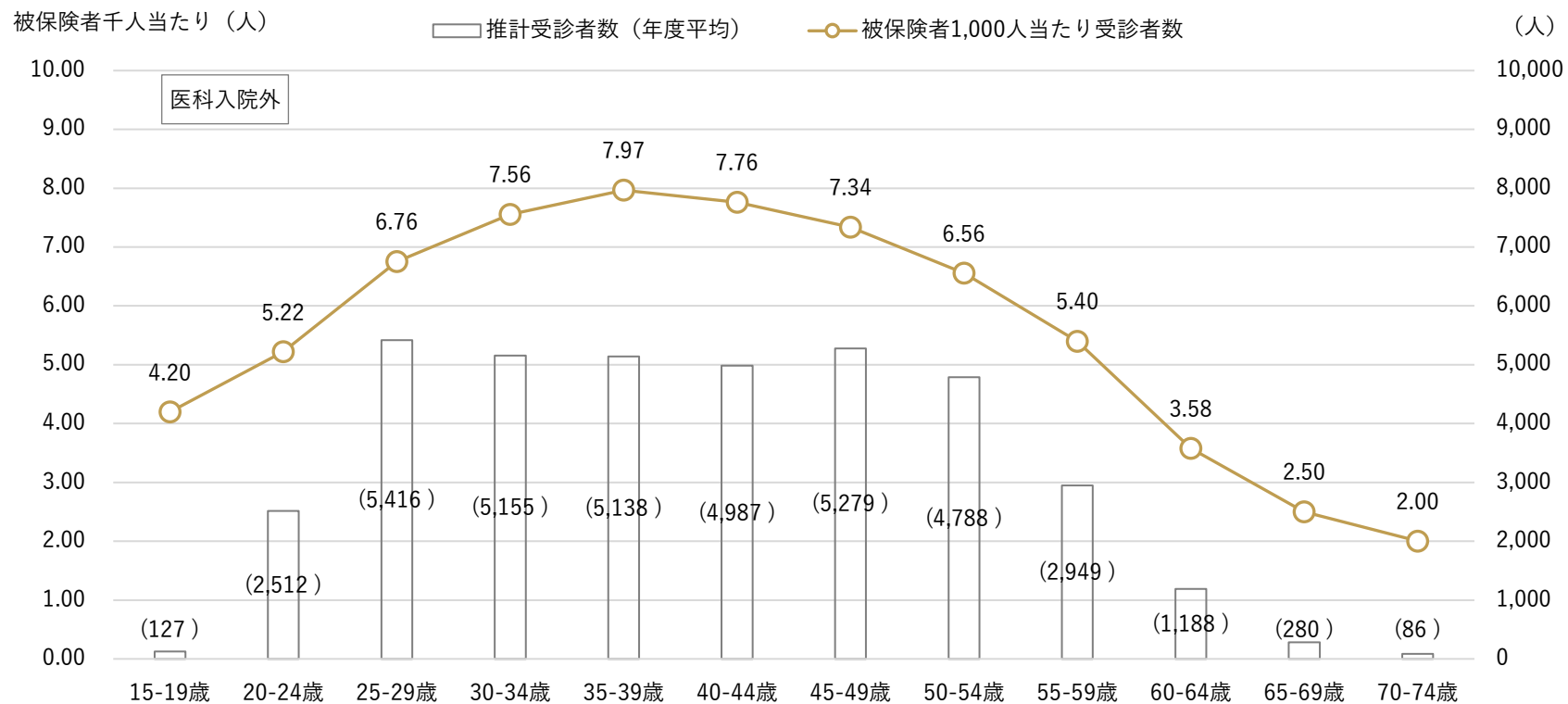


	推計受診者数（人）	構成割合（%）
15-19歳	127	0.3
20-24歳	2,512	6.6
25-29歳	5,416	14.3
30-34歳	5,155	13.6
35-39歳	5,138	13.6
40-44歳	4,987	13.2
45-49歳	5,279	13.9
50-54歳	4,788	12.6
55-59歳	2,949	7.8
60-64歳	1,188	3.1
65-69歳	280	0.7
70-74歳	86	0.2
計	37,904	100.0

- 年齢階層別に被保険者（女性）1,000人当たり受診者数をみると、35-39歳が7.97人と最も多く、次いで40-44歳：7.76人、30-34歳：7.56人となっている。

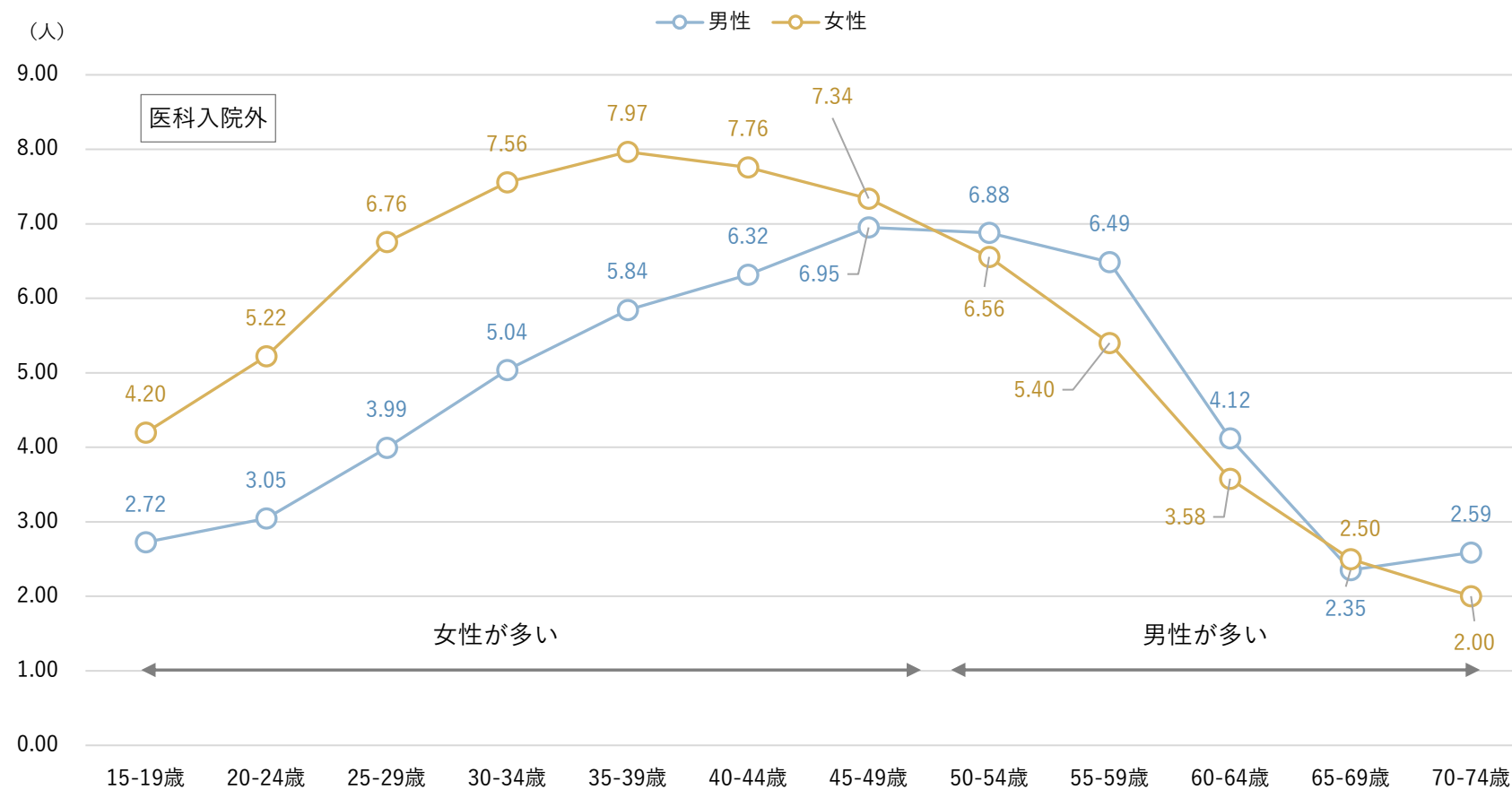
年齢階層別 被保険者 1,000人当たり受診者数及び推計受診者数

【女性】



【参考】男女別 年齢階層別 被保険者 1,000 人当たり受診者数

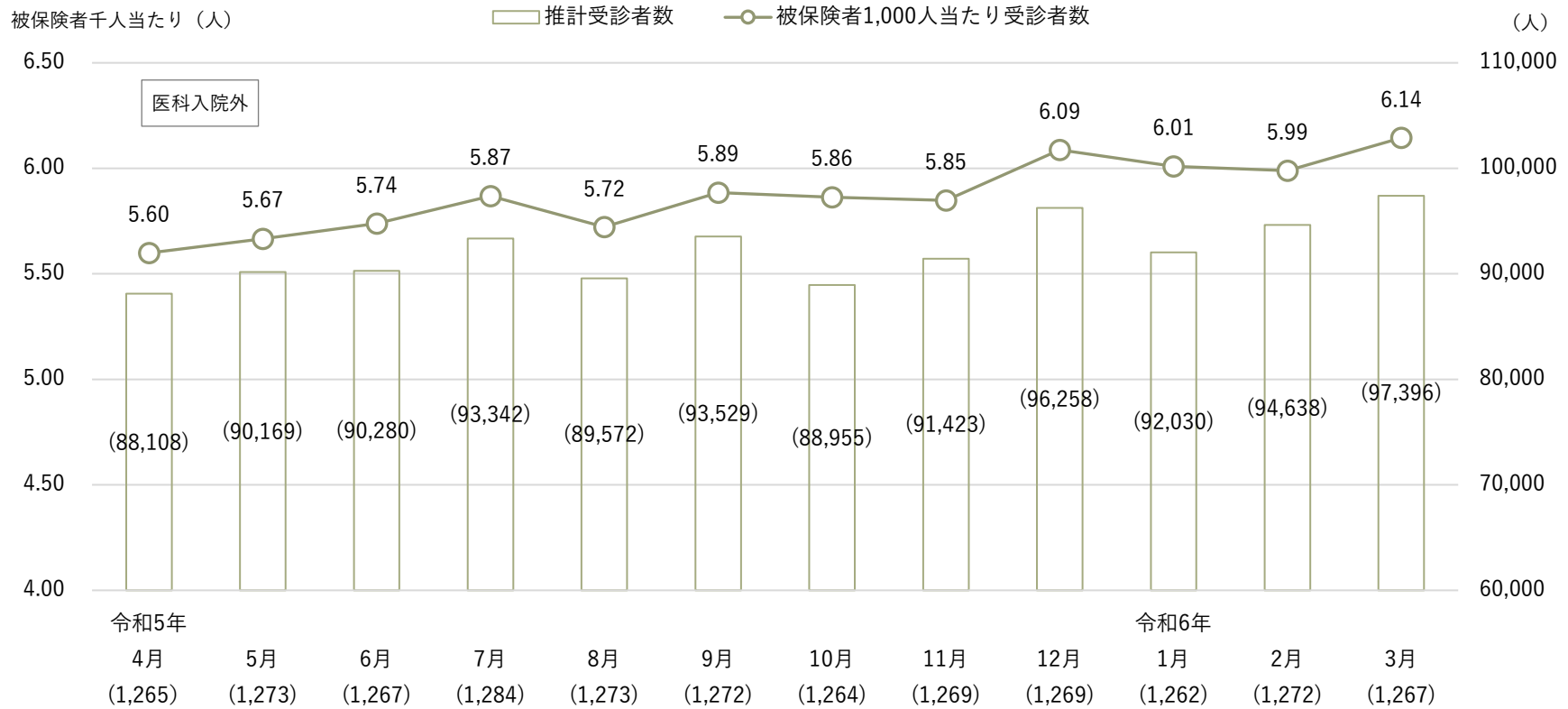
<統合失調症、統合失調症型障害及び妄想性障害>  
年齢階層別 男女別 被保険者1,000人当たり受診者数



(4) 被保険者 1,000 人当たり受診者数 (男女計) の月別推移

- 被保険者 1,000 人当たり受診者数 (男女計) の月別推移をみると、5.60 人～6.14 人で推移しており、3月が 6.14 人と最も高く、次いで 12月が 6.09 人、1月が 6.01 人となっている。

被保険者1,000人当たり受診者数及び推計受診者 (男女計) 月別推移



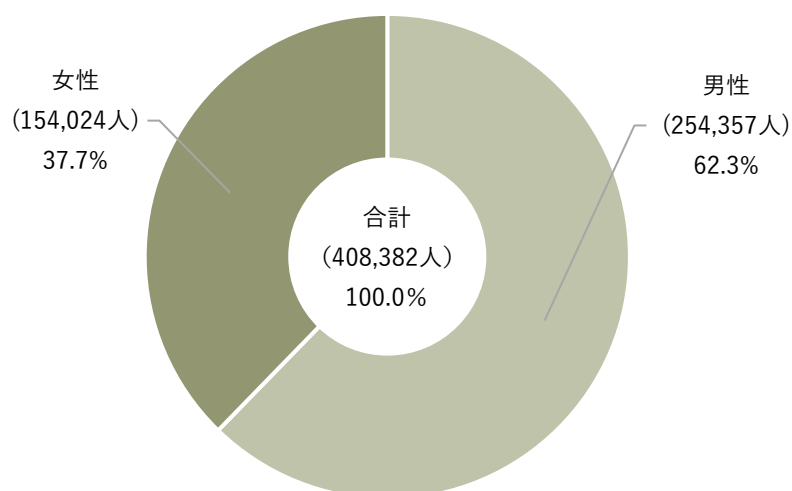
※ 各診療月 (横軸) のカッコ内の数字は当該診療月の調査対象の組合数である (なお、診療月ごとに対象組合数が異なるため、推計受診者数は参考数値として掲載している)。

1. 気分〔感情〕障害（躁うつ病を含む）

（1）男女別にみた被保険者推計受診者数及び構成割合

- 医科入院外における被保険者の推計受診者数（年度平均）の男女別構成割合をみると、男性：62.3%（推計 25 万 4,357 人）、女性：37.7%（同 15 万 4,024 人）となっており、男性が 6 割以上を占めている。

令和 5 年度 医科入院外  
男女別 被保険者 推計受診者数（年度平均）及び構成割合  
（1,310組合）  
<気分〔感情〕障害（躁うつ病を含む）>



（2）男女別にみた被保険者 1,000 人当たり受診者数

- 被保険者 1,000 人当たり受診者数を男女別にみると、男性：24.35 人、女性：26.72 人となっており、男性に比べ女性が +2.37 人多い。

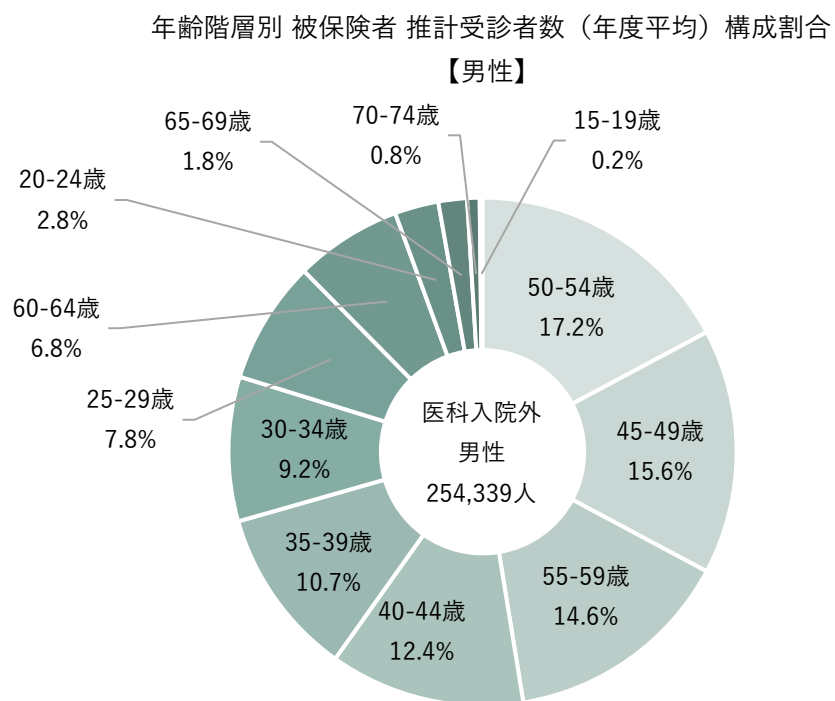
医科入院外：被保険者 1,000 人当たり受診者数

気分〔感情〕障害 (躁うつ病を含む)	推計受診者数 (人)	被保険者 1,000 人当たり 受診者数 (人)
男女計	408,382	25.19
男性	254,357	24.35
女性	154,024	26.72

(3) 男女別にみた年齢階層別被保険者 1,000 人当たり受診者数

1) 男性

- 推計受診者数の年齢階層別構成割合をみると 50-54 歳が 17.2%と最も高く、次いで 45-49 歳：15.6%、55-59 歳：14.6%となっており、40～50 代で全体の約 6 割を占める。

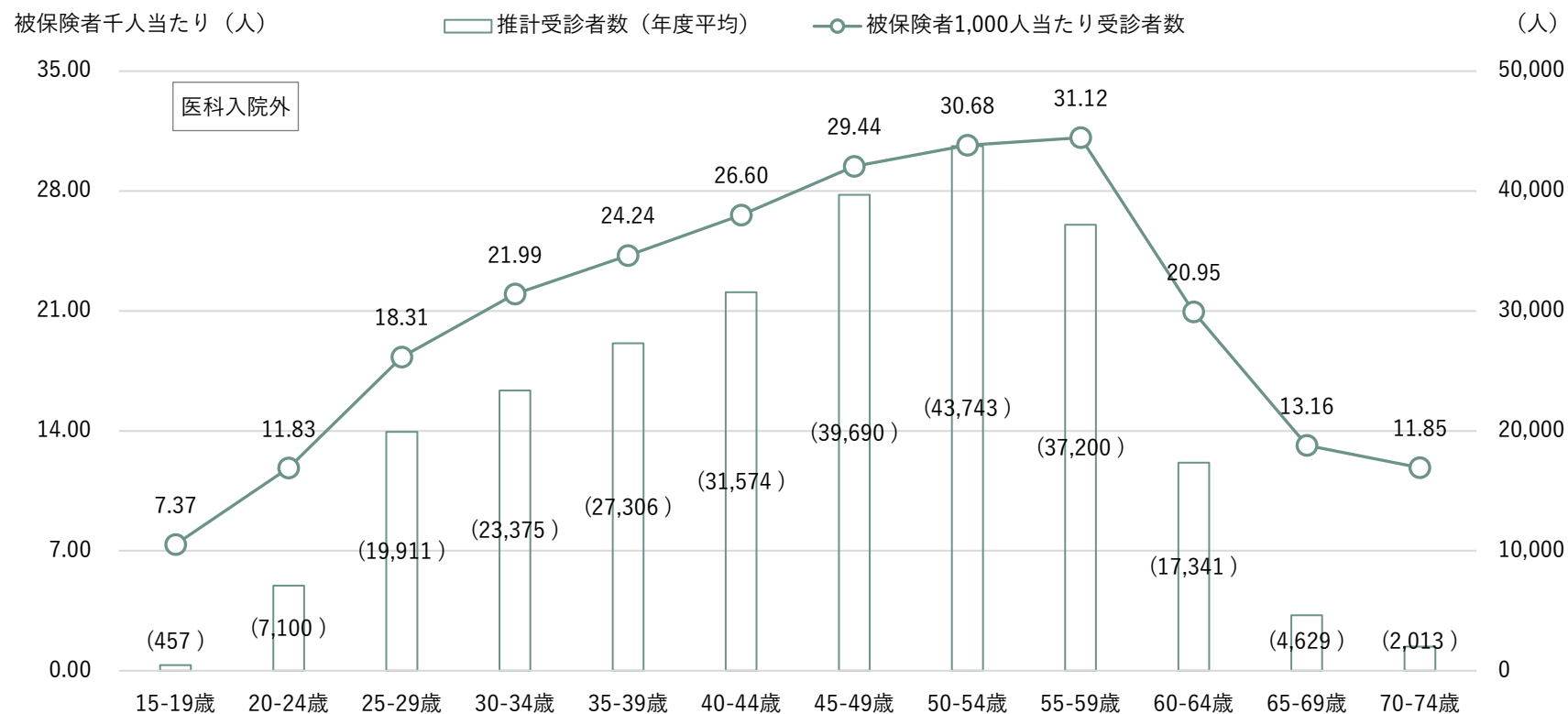


	推計受診者数 (人)	構成割合 (%)
15-19 歳	457	0.2
20-24 歳	7,100	2.8
25-29 歳	19,911	7.8
30-34 歳	23,375	9.2
35-39 歳	27,306	10.7
40-44 歳	31,574	12.4
45-49 歳	39,690	15.6
50-54 歳	43,743	17.2
55-59 歳	37,200	14.6
60-64 歳	17,341	6.8
65-69 歳	4,629	1.8
70-74 歳	2,013	0.8
計	254,339	100.0

- 年齢階層別に被保険者（男性）1,000人当たり受診者数をみると、55-59歳が31.12人と最も多く、次いで50-54歳：30.68人、45-49歳：29.44人となっている。

年齢階層別 被保険者 1,000人当たり受診者数及び推計受診者数

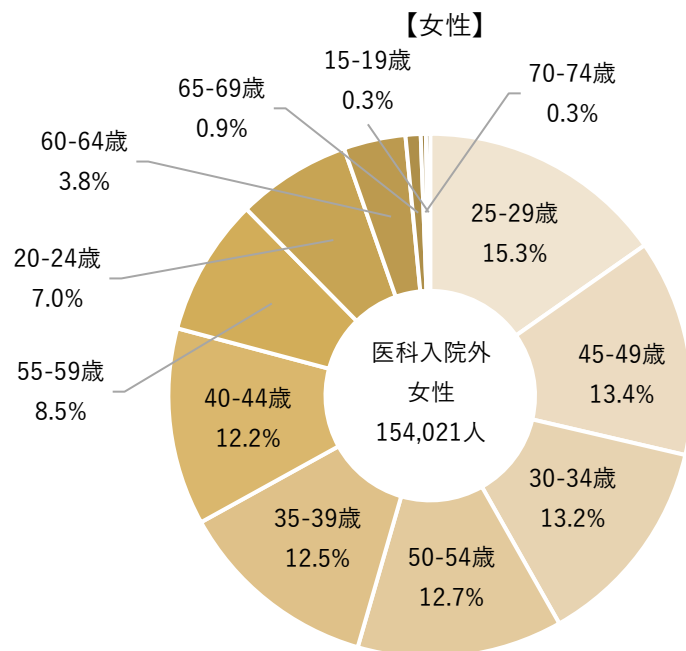
【男性】



## 2) 女性

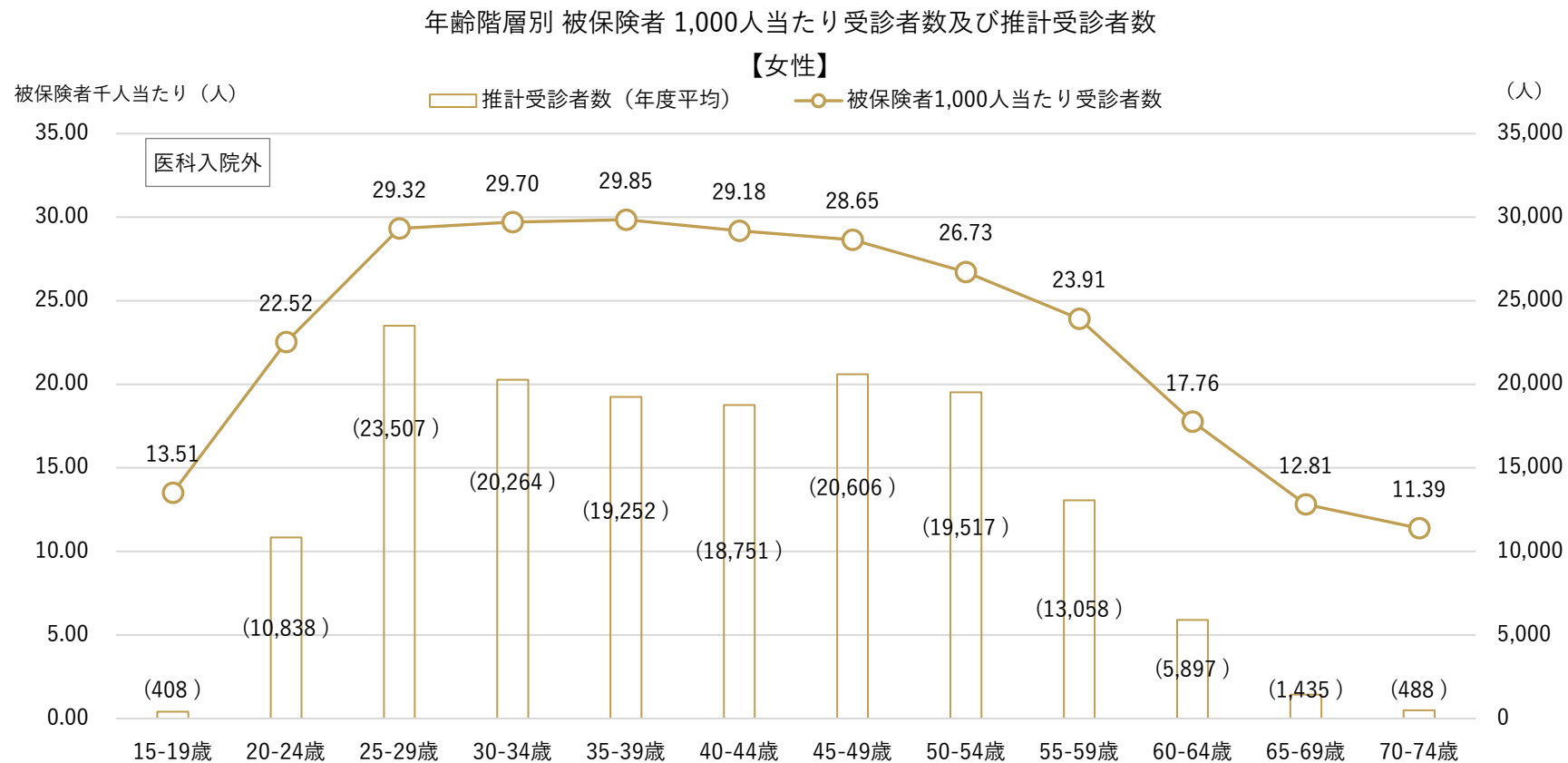
- 推計受診者数の年齢階層別構成割合をみると 25-29 歳が 15.3%と最も高く、次いで 45-49 歳：13.4%、30-34 歳：13.2%となっている。
- 

年齢階層別 被保険者 推計受診者数（年度平均）構成割合

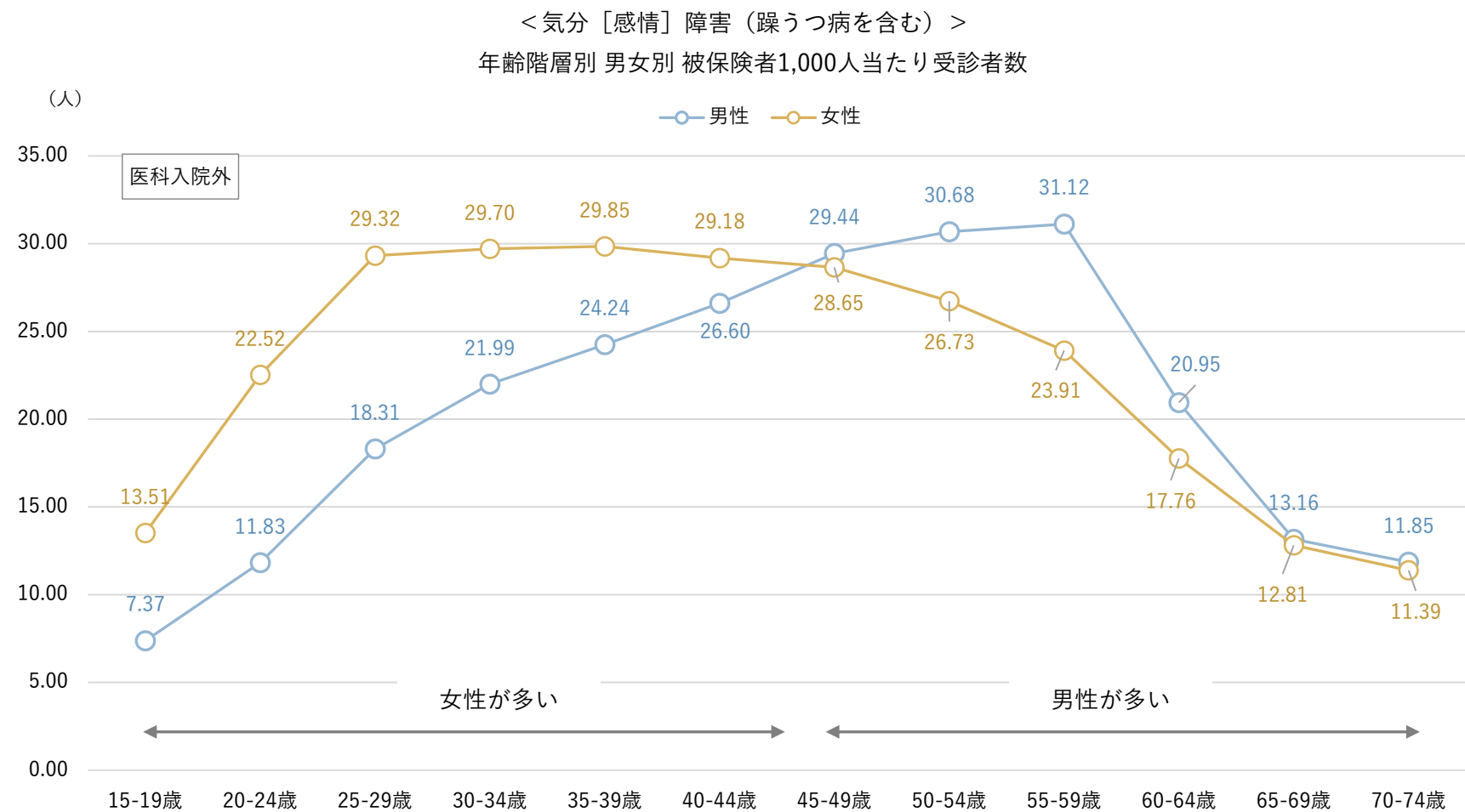


	推計受診者数（人）	構成割合（%）
15-19 歳	408	0.3
20-24 歳	10,838	7.0
25-29 歳	23,507	15.3
30-34 歳	20,264	13.2
35-39 歳	19,252	12.5
40-44 歳	18,751	12.2
45-49 歳	20,606	13.4
50-54 歳	19,517	12.7
55-59 歳	13,058	8.5
60-64 歳	5,897	3.8
65-69 歳	1,435	0.9
70-74 歳	488	0.3
計	154,021	100.0

- 年齢階層別に被保険者（女性）1,000人当たり受診者数をみると、35-39歳が29.85人と最も多く、次いで30-34歳：29.70人、25-29歳：29.32人となっている。



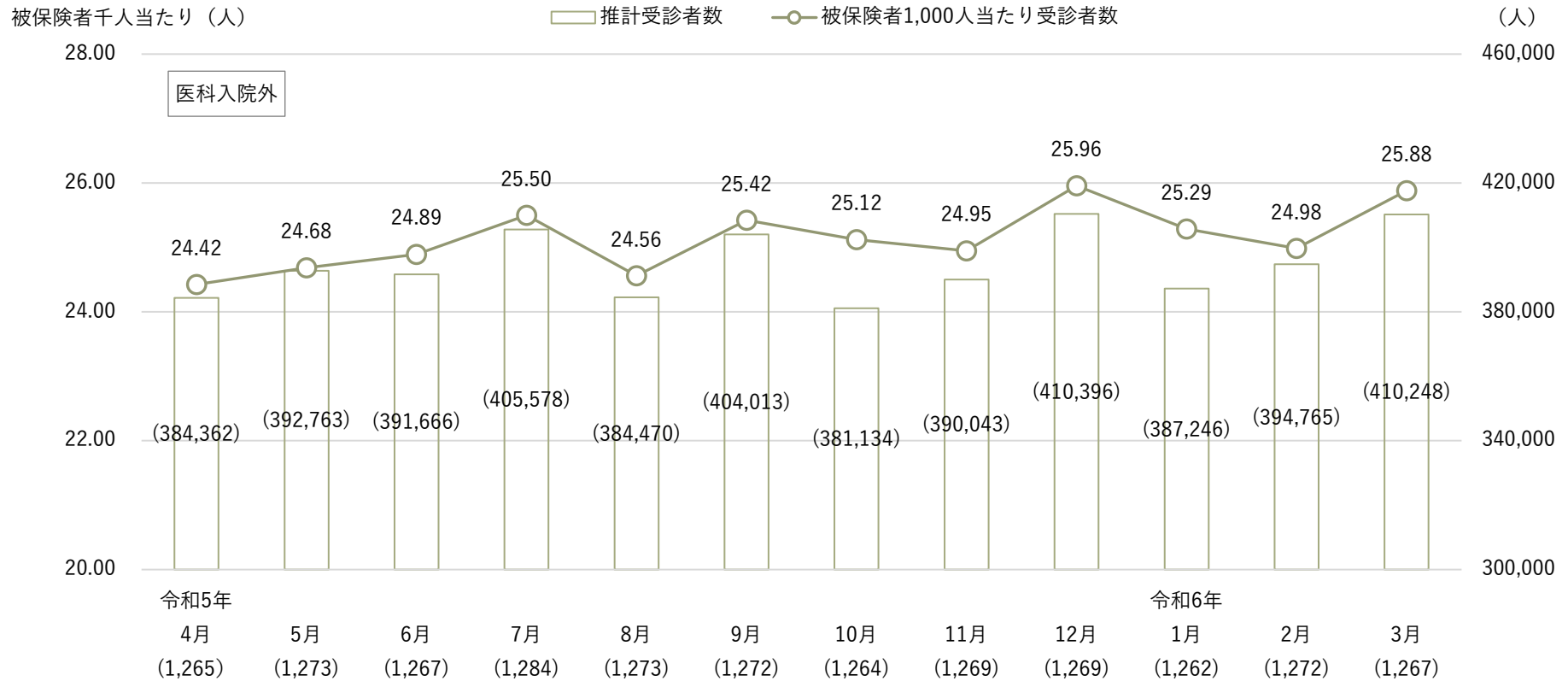
【参考】男女別 年齢階層別 被保険者 1,000 人当たり受診者数



(4) 被保険者 1,000 人当たり受診者数 (男女計) の月別推移

- 被保険者 1,000 人当たり受診者数 (男女計) の月別推移をみると、24.42 人～25.96 人で推移しており、12 月が 25.96 人と最も高く、次いで 3 月が 25.88 人、7 月が 25.50 人となっている。

被保険者1,000人当たり受診者数及び推計受診者数 (男女計) 月別推移



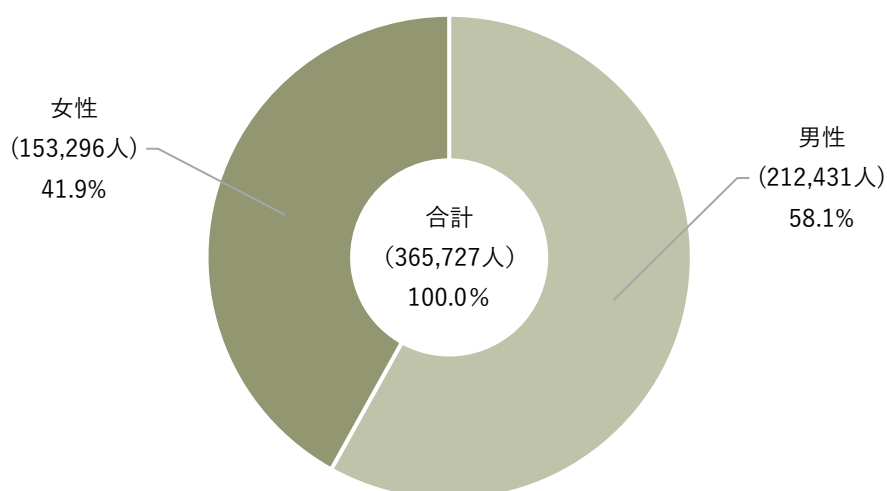
※ 各診療月 (横軸) のカッコ内の数字は当該診療月の調査対象の組合数である (なお、診療月ごとに対象組合数が異なるため、推計受診者数は参考数値として掲載している)。

2. 神経症性障害、ストレス関連障害及び身体表現性障害

(1) 男女別にみた被保険者推計受診者数及び構成割合

- 医科入院外における被保険者の推計受診者数（年度平均）の男女別構成割合をみると、男性：58.1%（推計 21 万 2,431 人）、女性：41.9%（同 15 万 3,296 人）となっており、男性が約 6 割を占めている。

令和 5 年度 医科入院外  
男女別 被保険者 推計受診者数（年度平均）及び構成割合  
（1,310組合）  
<神経症性障害、ストレス関連障害及び身体表現性障害>



(2) 男女別にみた被保険者 1,000 人当たり受診者数

- 被保険者 1,000 人当たり受診者数を男女別にみると、男性：20.34 人、女性：26.59 人となっており、男性に比べ女性が +6.25 人多い。

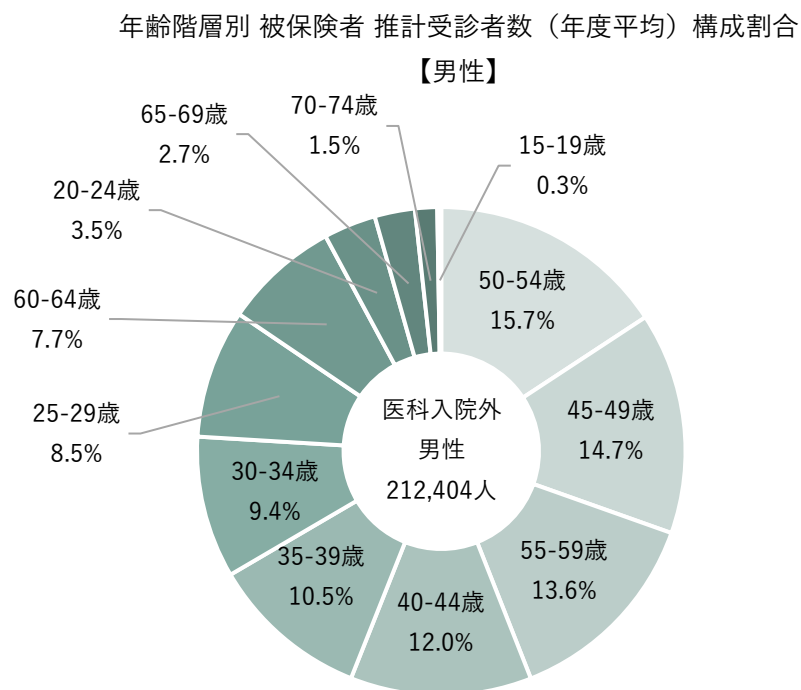
医科入院外：被保険者 1,000 人当たり受診者数

神経症性障害、ストレス関連障害及び 身体表現性障害	推計受診者数 (人)	被保険者 1,000 人当たり 受診者数 (人)
男女計	365,727	22.56
男性	212,431	20.34
女性	153,296	26.59

(3) 男女別にみた年齢階層別被保険者 1,000 人当たり受診者数

1) 男性

- 推計受診者数の年齢階層別構成割合をみると 50-54 歳が 15.7%と最も高く、次いで 45-49 歳：14.7%、55-59 歳：13.6%となっており、40～50 代で全体の 5 割以上を占める。

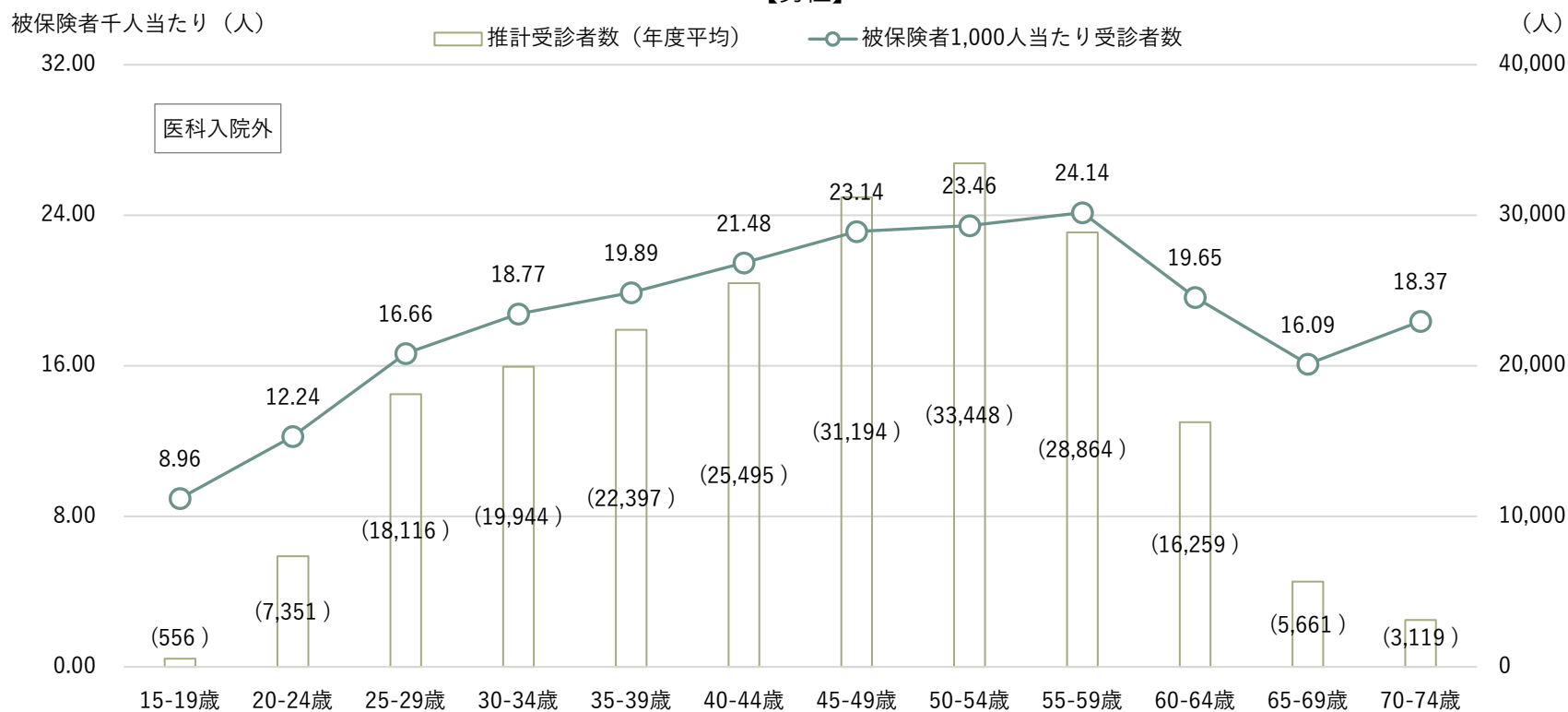


	推計受診者数 (人)	構成割合 (%)
15-19 歳	556	0.3
20-24 歳	7,351	3.5
25-29 歳	18,116	8.5
30-34 歳	19,944	9.4
35-39 歳	22,397	10.5
40-44 歳	25,495	12.0
45-49 歳	31,194	14.7
50-54 歳	33,448	15.7
55-59 歳	28,864	13.6
60-64 歳	16,259	7.7
65-69 歳	5,661	2.7
70-74 歳	3,119	1.5
計	212,404	100.0

- 年齢階層別に被保険者（男性）1,000人当たり受診者数をみると、55-59歳が24.14人と最も多く、次いで50-54歳：23.46人、45-49歳：23.14人となっており、50歳台までは年齢階層が上がるにつれて多くなる傾向がみられる。

年齢階層別 被保険者 1,000人当たり受診者数及び推計受診者数

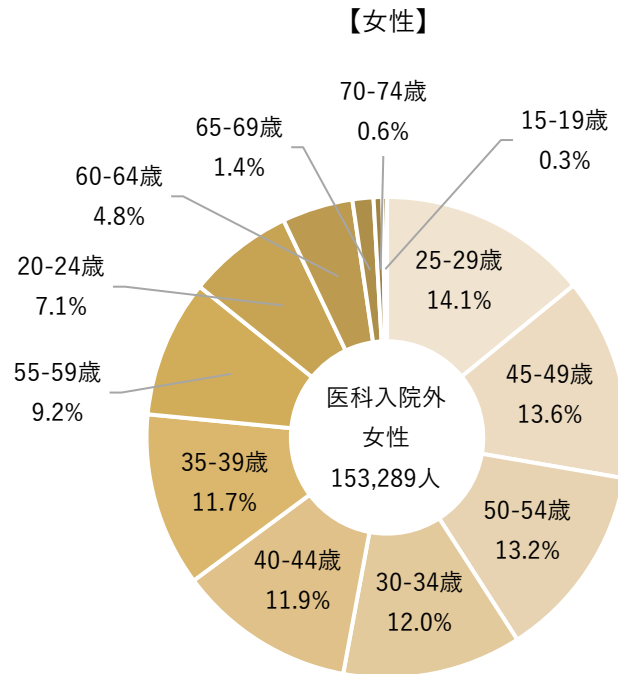
【男性】



2) 女性

- 推計受診者数の年齢階層別構成割合をみると、25-29歳が14.1%と最も高く、次いで45-49歳：13.6%、50-54歳：13.2%となっている。

年齢階層別 被保険者 推計受診者数（年度平均）構成割合

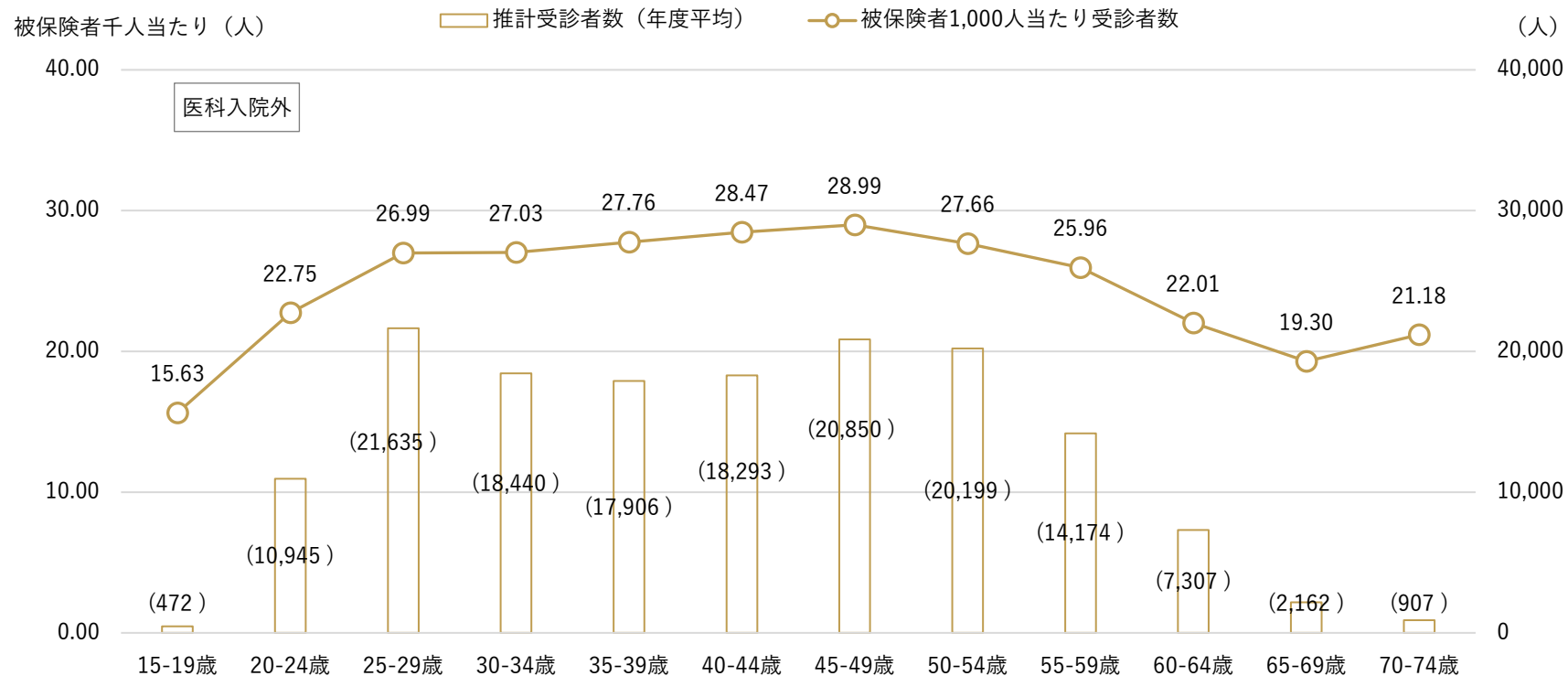


	推計受診者数 (人)	構成割合 (%)
15-19歳	472	0.3
20-24歳	10,945	7.1
25-29歳	21,635	14.1
30-34歳	18,440	12.0
35-39歳	17,906	11.7
40-44歳	18,293	11.9
45-49歳	20,850	13.6
50-54歳	20,199	13.2
55-59歳	14,174	9.2
60-64歳	7,307	4.8
65-69歳	2,162	1.4
70-74歳	907	0.6
計	153,289	100.0

- 年齢階層別に被保険者（女性）1,000人当たり受診者数をみると、45-49歳が28.99人と最も多く、次いで40-44歳：28.47人、35-39歳：27.76人となっている。

年齢階層別 被保険者 1,000人当たり受診者数及び推計受診者数

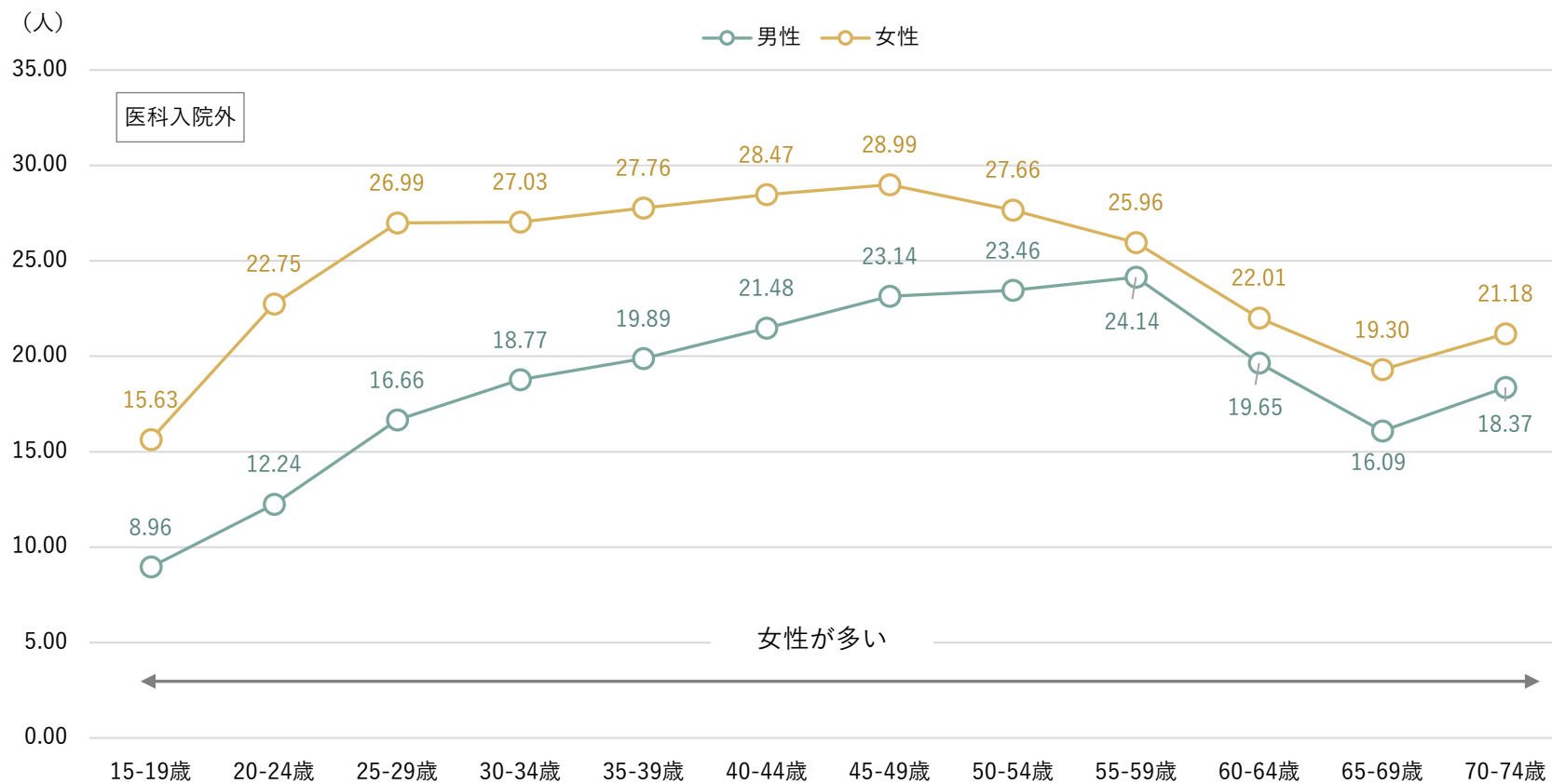
【女性】



【参考】 男女別 年齢階層別 男女別被保険者 1,000 人当たり受診者数

< 神経症性障害、ストレス関連障害及び身体表現性障害 >

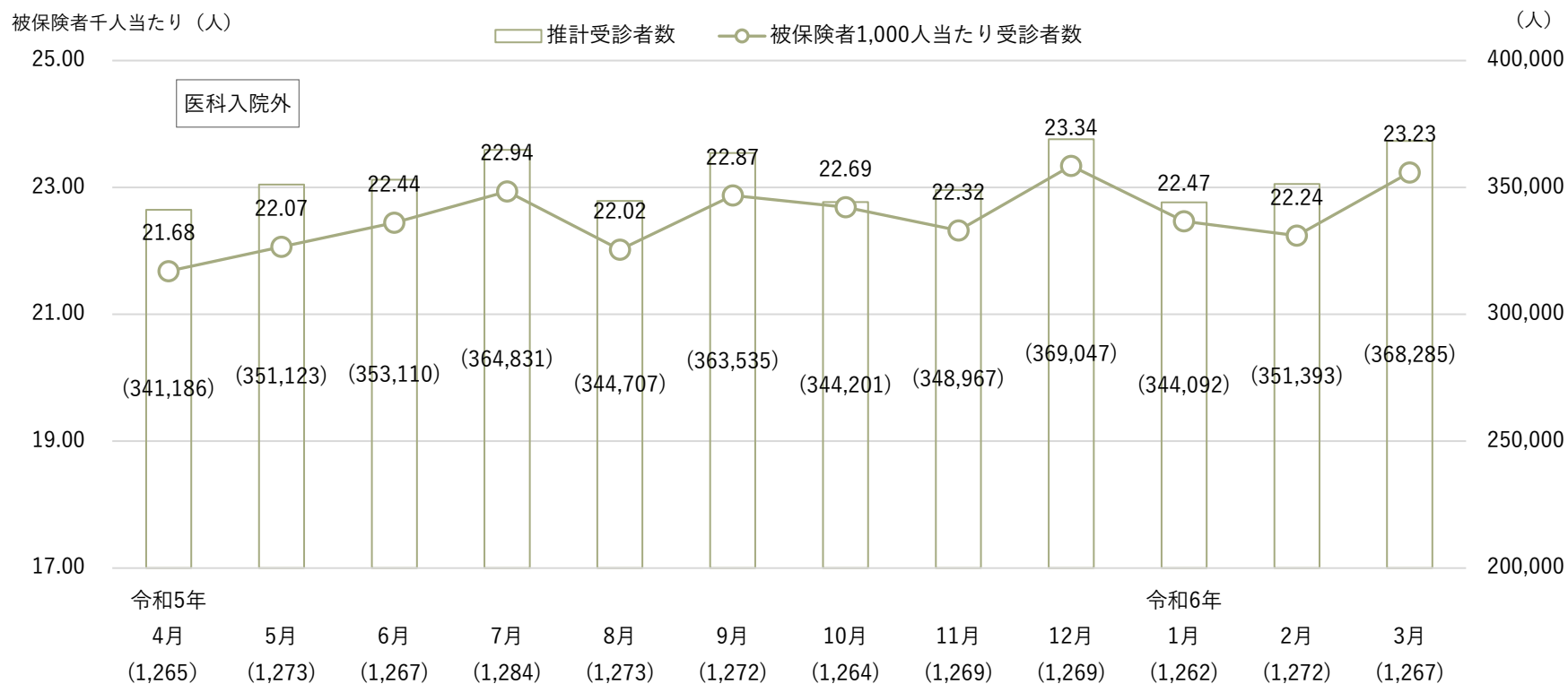
年齢階層別 男女別 被保険者1,000人当たり受診者数



(4) 被保険者 1,000 人当たり受診者数 (男女計) の月別推移

- 被保険者 1,000 人当たり受診者数 (男女計) の月別推移をみると、21.68 人～23.34 人で推移しており、12 月が 23.34 人と最も高く、次いで 3 月が 23.23 人、7 月が 22.94 人となっている。

被保険者1,000人当たり受診者数及び推計受診者数 (男女計) 月別推移



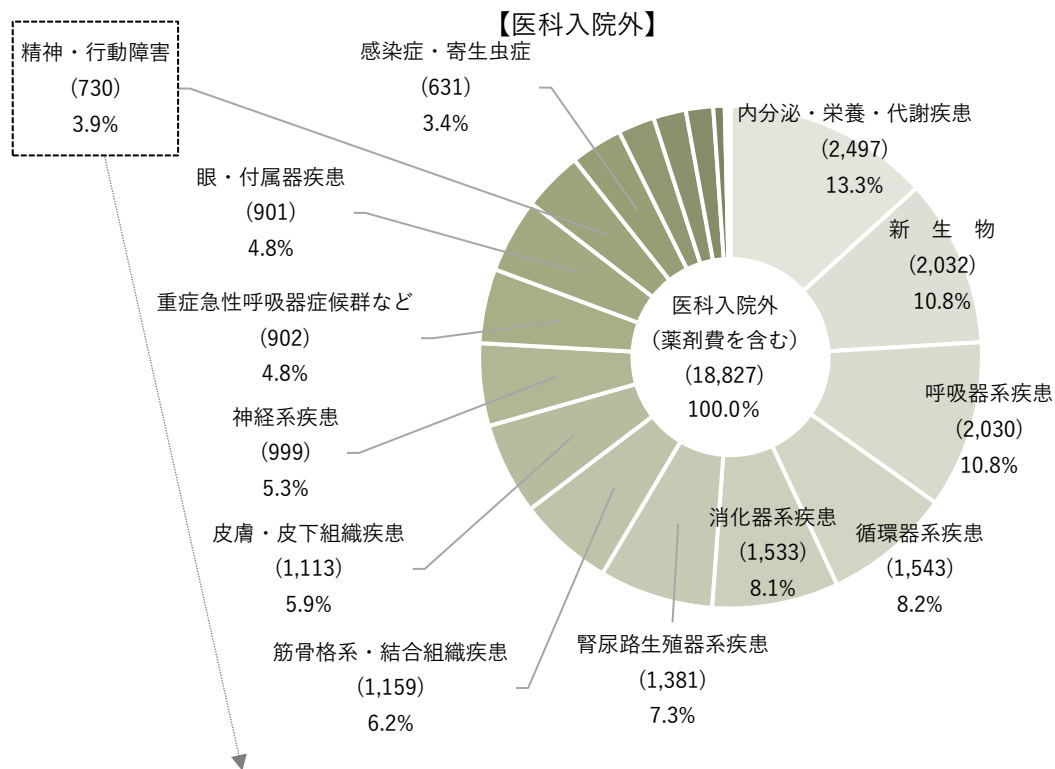
※ 各診療月 (横軸) のカッコ内の数字は当該診療月の調査対象の組合数である (なお、診療月ごとに対象組合数が異なるため、推計受診者数は参考数値として掲載している)。

【参考】精神・行動障害及びメンタル系3疾患の医科入院外医療費

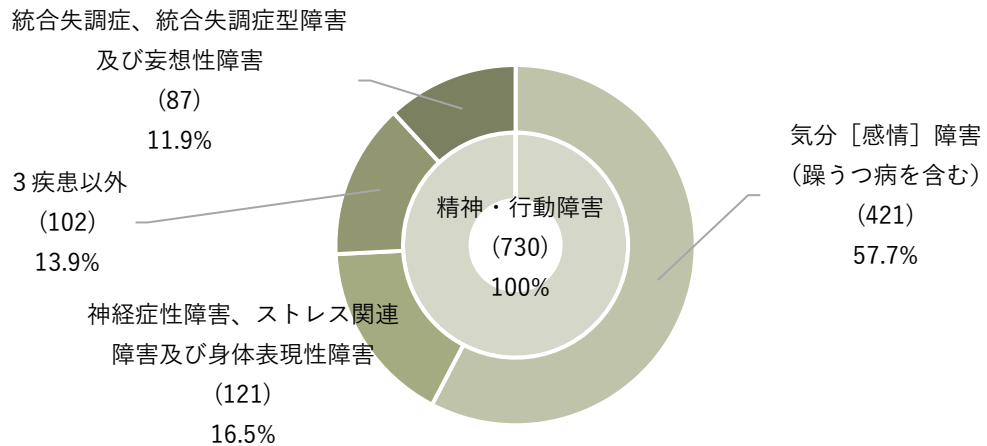
(1) 医療費の概況

- 疾病別医科入院外医療費総額（薬剤費を含む）に占める「精神・行動障害」の医療費割合は全体の3.9%（730億円）。
- 「精神・行動障害」に占めるメンタル系3疾患の医療費構成割合は、①気分[感情]障害（躁うつ病を含む）が57.7%（入院外医療費総額に占める割合：2.2%）と最も高く、次いで、②神経症性障害、ストレス関連障害及び身体表現性障害：16.5%（同0.6%）、③統合失調症、統合失調症型障害及び妄想性障害：11.9%（同0.5%）となっている。

令和5年度 疾病19分類別医浪費構成割合



精神・行動障害 疾患別構成割合



※ カッコ内は金額（単位：億円）である（以下、同じ）。

(2) 被保険者1人当たり医療費

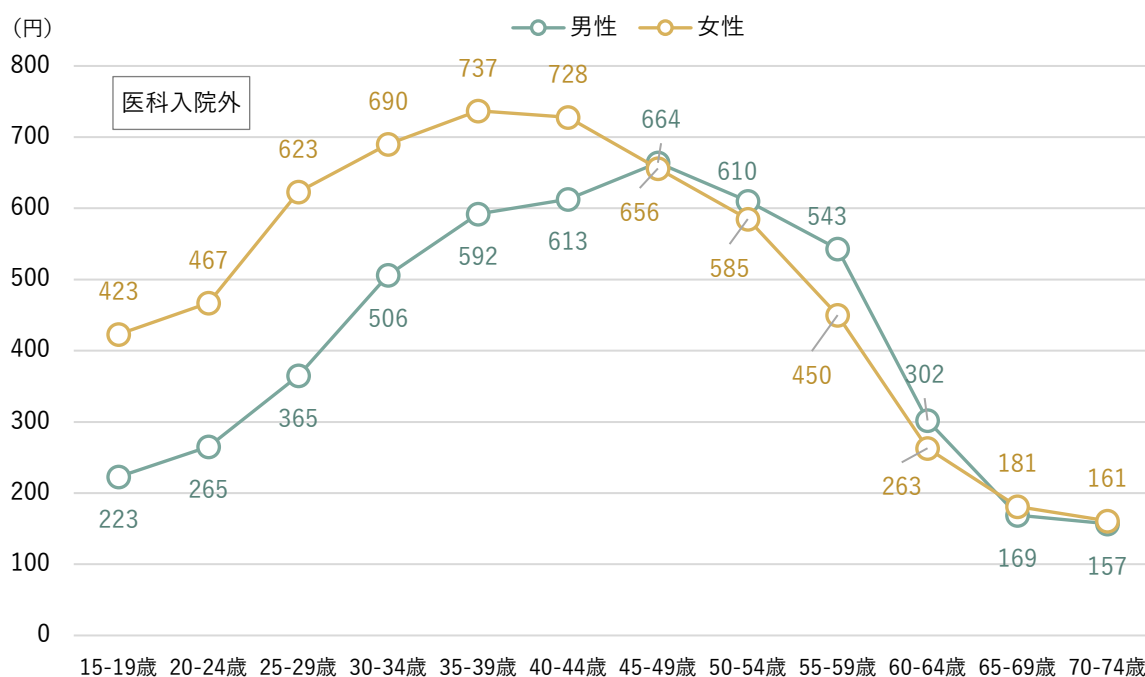
1) 統合失調症、統合失調症型障害及び妄想性障害

- 被保険者1人当たり医療費は、男性：503円、女性：591円と、男性に比べ女性が+88円高い。
- 年齢階層別にみると、男性では45-49歳が664円と最も高く、次いで40-44歳が613円、45-49歳が610円となっており、女性では35-39歳が737円と最も高く、次いで40-44歳が728円、30-34歳が690円となっている。

医科入院外：被保険者1人当たり医療費（薬剤費を含む）

	被保険者1人当たり医療費
疾病別医療費計（薬剤費を含む）	11万6,142円
統合失調症、統合失調症型障害及び妄想性障害	534円
男性	503円
女性	591円

男女別 年齢階層別 被保険者1人当たり医療費（円）



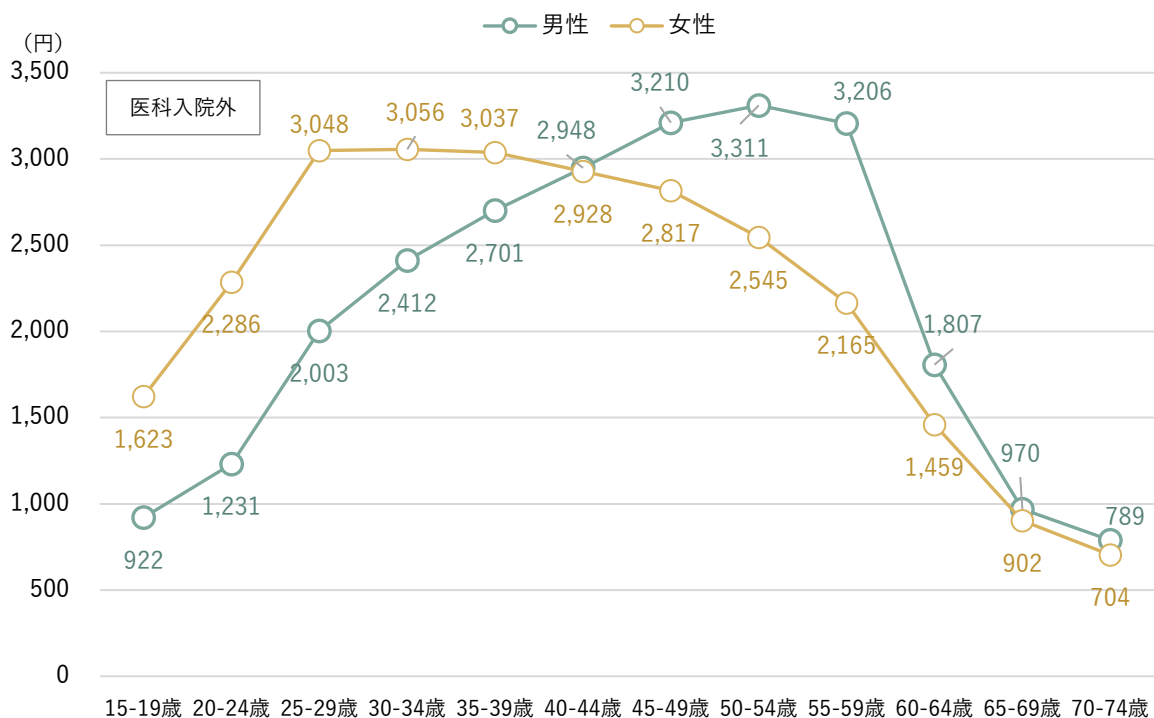
2) 気分 [感情] 障害 (躁うつ病を含む)

- 被保険者1人当たり医療費は、男性：2,578円、女性：2,637円と、男性に比べ女性が+59円高い。
- 年齢階層別にみると、男性では50-54歳が3,311円と最も高く、次いで45-49歳が3,210円、55-59歳が3,206円となっており、女性では30-34歳が3,056円と最も高く、次いで25-29歳が3,048円、35-39歳が3,037円となっている。

医科入院外：被保険者1人当たり医療費 (薬剤費を含む)

被保険者1人当たり医療費	
疾病別医療費計 (薬剤費を含む)	11万6,142円
気分 [感情] 障害 (躁うつ病を含む)	2,599円
男性	2,578円
女性	2,637円

男女別 年齢階層別 被保険者1人当たり医療費 (円)



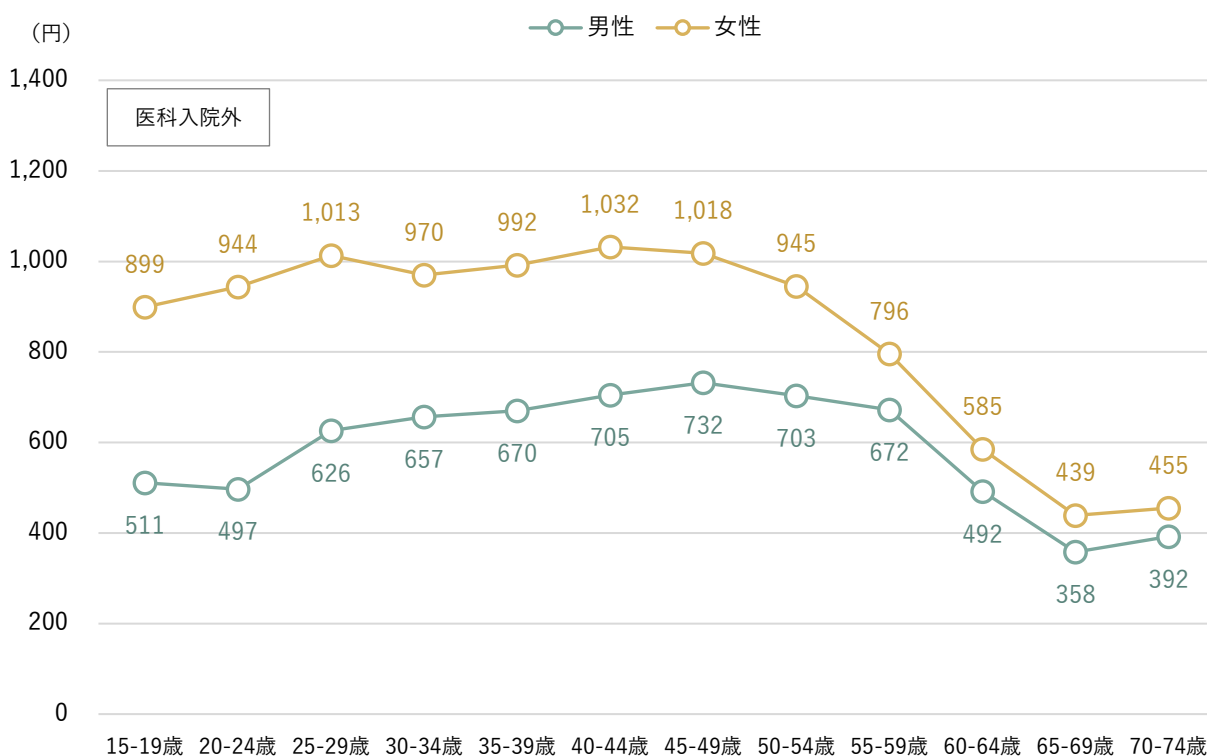
### 3) 神経症性障害、ストレス関連障害及び身体表現性障害

- 被保険者1人当たり医療費は、男性：641円、女性：933円と、男性に比べ女性が+292円高い。
- 年齢階層別にみると、男性では45-49歳が732円と最も高く、次いで40-44歳が705円、50-54歳が703円となっており、女性では40-44歳が1,032円と最も高く、次いで45-49歳が1,018円、25-29歳が1,013円となっている。

医科入院外：被保険者1人当たり医療費（薬剤費を含む）

被保険者1人当たり医療費	
疾病別医療費計（薬剤費を含む）	11万6,142円
神経症性障害、ストレス関連障害及び身体表現性障害	745円
男性	641円
女性	933円

男女別 年齢階層別 被保険者1人当たり医療費（円）



## ■ 医科入院

---

レセプト記載の代表疾病でみた被保険者の受診動向

(受診動向)

- (1) 男女別にみた被保険者推計受診者数及び構成割合
- (2) 男女別にみた被保険者 1,000 人当たり受診者数
- (3) 男女別にみた被保険者 1,000 人当たり推計新規入院件数
- (4) 男女別にみた被保険者 1,000 人当たり推計月末平均在院患者数

**【参考】** 年齢階層別 被保険者 推計受診者数及び 1,000 人当たり受診者数

(参考) 精神行動及びメンタル系疾患の入院医療費

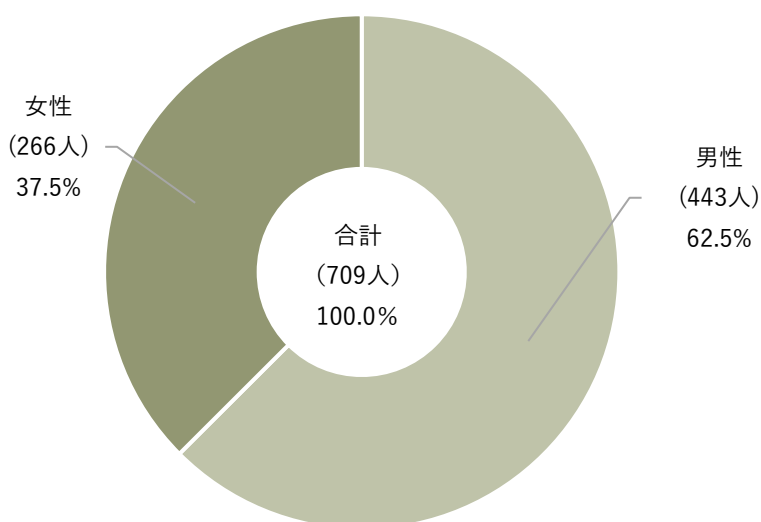
- (1) 医療費の概況
- (2) 被保険者 1 人当たり医療費
- (3) 被保険者推計 1 入院当たり医療費

1. 統合失調症、統合失調症型障害及び妄想性障害

(1) 男女別にみた被保険者推計受診者数及び構成割合

- 医科入院における被保険者の推計受診者数(年度平均)の男女別構成割合をみると、男性：62.5% (推計 443 人)、女性：37.5% (同 266 人) となっており、男性が6割以上を占めている。

令和5年度 医科入院  
男女別 被保険者 推計受診者数 (年度平均) 及び構成割合  
(1,310組合)  
<統合失調症、統合失調症型障害及び妄想性障害>



※ カッコ内の数字は推計受診者数(参考数値、単位：人)である(以下、同じ)。

(2) 男女別にみた被保険者 1,000 人当たり受診者数

- 被保険者 1,000 人当たり受診者数を男女別にみると、男性：0.042 人、女性：0.046 人と、男性に比べ女性が+0.004 人多い。

医科入院：被保険者 1,000 人当たり受診者数

統合失調症、統合失調症型障害 及び妄想性障害	推計受診者数 (人)	被保険者 1,000 人当たり 受診者数 (人)
男女計	709	0.044
男性	443	0.042
女性	266	0.046

(3) 被保険者 1,000 人当たり推計新規入院件数

- 被保険者 1,000 人当たり推計新規入院件数をみると、合計：0.151 件に対して、男性：0.135 件、女性：0.180 件となっており、男性に比べ女性が+0.045 件多い。

統合失調症、統合失調症型障害及び妄想性障害	推計新規入院件数 (被保険者 1,000 人当たり)	
	合計	0.151 件
男性	0.135 件	
女性	0.180 件	

(4) 被保険者 1,000 人当たり推計月末平均在院患者数

- 被保険者 1,000 人当たり推計月末平均在院患者数をみると、合計：0.0313 人に対して、男性：0.0314 人、女性：0.0313 人となっている。

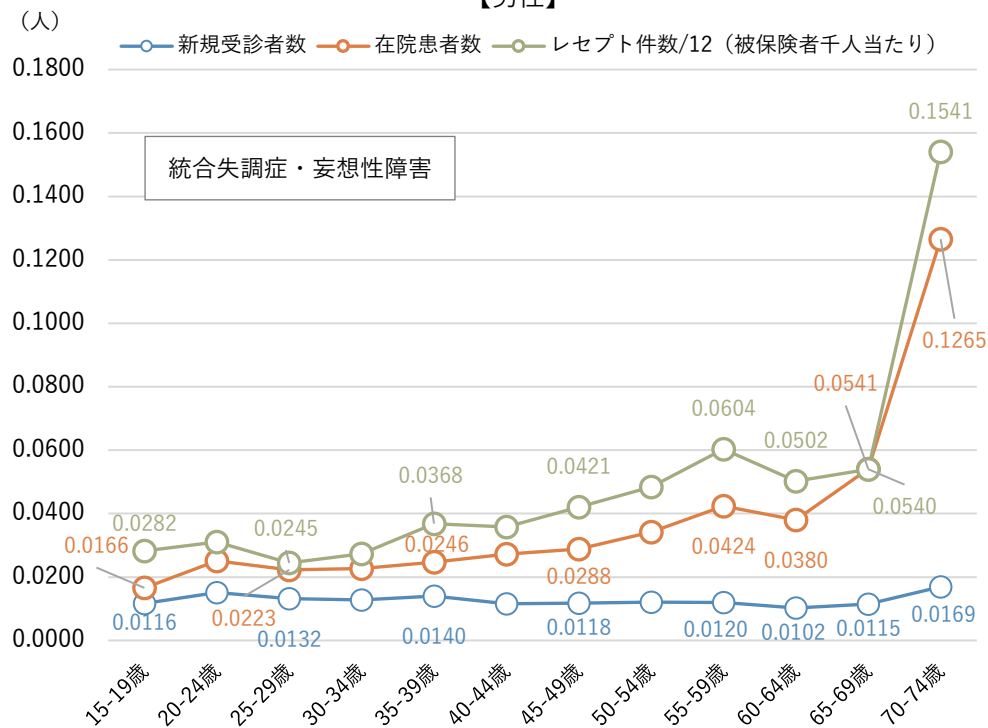
統合失調症、統合失調症型 障害及び妄想性障害	推計月末平均在院患者数 (被保険者 1,000 人当たり)	(参考)	(参考)
		推計新規入院件数	レセプト件数
合計	0.0313 人	0.0126 人	0.0439 人
男性	0.0314 人	0.0112 人	0.0426 人
女性	0.0313 人	0.0150 人	0.0463 人

注) 推計新規入院件数及びレセプト件数は月当たりの平均値である。

【参考】年齢階層別 被保険者 推計受診者数及び1,000人当たり受診者数

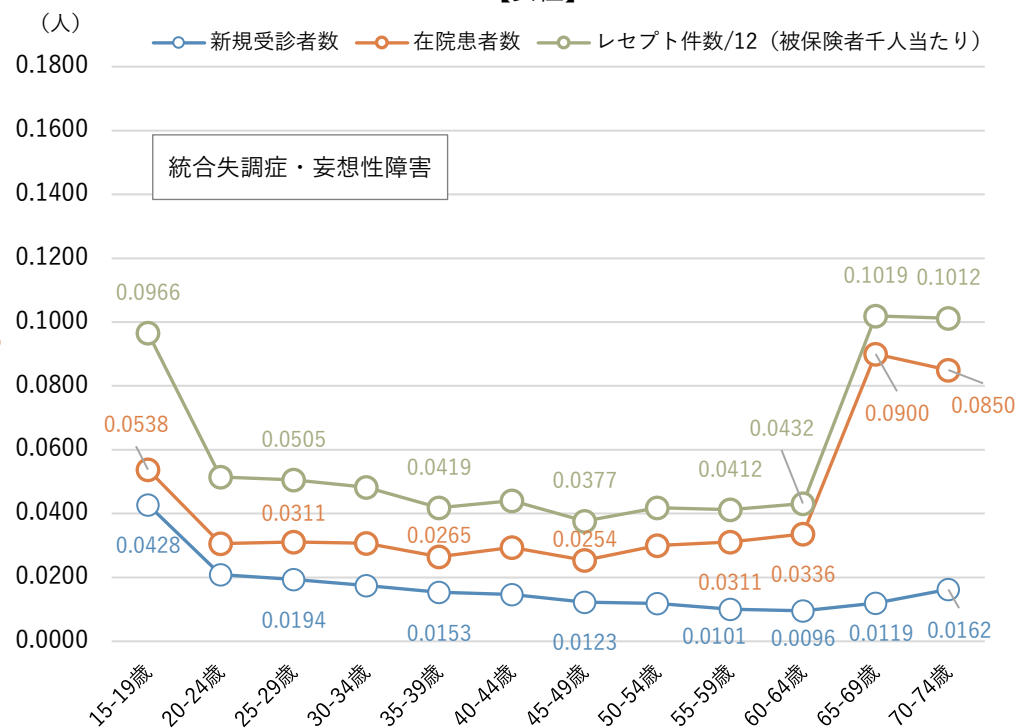
年齢階層別 被保険者 推計受診者数及び1,000人当たり受診者数

【男性】



年齢階層別 被保険者 推計受診者数及び1,000人当たり受診者数

【女性】

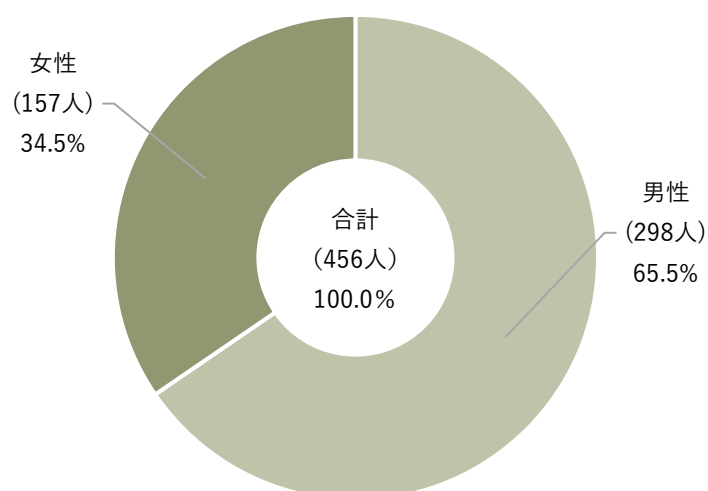


## 2. 気分 [感情] 障害 (躁うつ病を含む)

### (1) 男女別にみた被保険者推計受診者数及び構成割合

- 医科入院における被保険者の推計受診者数 (年度平均) の男女別構成割合をみると、男性：65.5% (推計 298 人)、女性：34.5% (同 157 人) となっており、男性が約 7 割を占めている。

令和 5 年度 医科入院  
男女別 被保険者 推計受診者数 (年度平均) 及び構成割合  
(1,310 組合)  
< 気分 [感情] 障害 (躁うつ病を含む) >



### (2) 男女別にみた被保険者 1,000 人当たり受診者数

- 被保険者 1,000 人当たり受診者数を男女別にみると、男性：0.029 人、女性：0.027 人となっており、女性に比べ男性が +0.002 人多い。

医科入院：被保険者 1,000 人当たり受診者数

気分 [感情] 障害 (躁うつ病を含む)	推計受診者数 (人)	被保険者 1,000 人当たり受診者数 (人)
男女計	456	0.028
男性	298	0.029
女性	157	0.027

(3) 被保険者 1,000 人当たり推計新規入院件数

- 被保険者 1,000 人当たり推計新規入院件数をみると、合計：0.123 件に対して、男性：0.116 件、女性：0.137 件となっており、男性に比べ女性が+0.021 件多い。

気分 [感情] 障害 (躁うつ病を含む)	推計新規入院件数 (被保険者 1,000 人当たり)
合計	0.123 件
男性	0.116 件
女性	0.137 件

(4) 被保険者 1,000 人当たり推計月末平均在院患者数

- 被保険者 1,000 人当たり推計月末平均在院患者数をみると、合計：0.0179 人に対して、男性：0.0190 人、女性：0.0160 人となっており、男性に比べ女性が+0.0030 人多い。

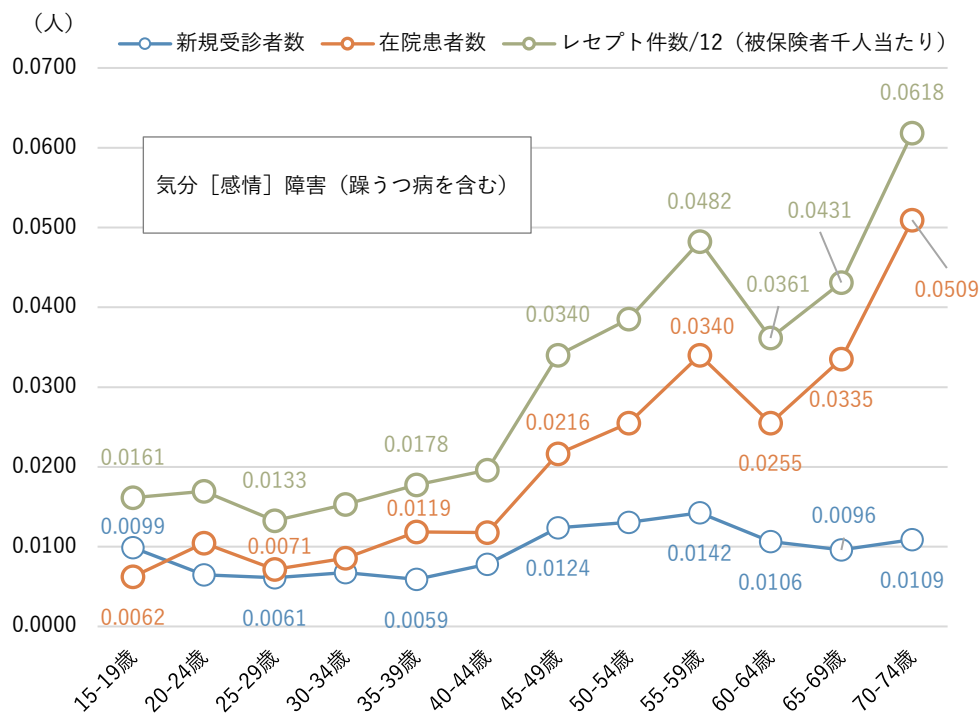
気分 [感情] 障害 (躁うつ病を含む)	推計月末平均在院患者数 (被保険者 1,000 人当たり)	(参考) 推計新規入院件数	(参考) レセプト件数
合計	0.0179 人	0.0103 人	0.0282 人
男性	0.0190 人	0.0096 人	0.0287 人
女性	0.0160 人	0.0114 人	0.0274 人

注) 推計新規入院件数及びレセプト件数は月当たりの平均値である。

【参考】年齢階層別 被保険者 推計受診者数及び1,000人当たり受診者数

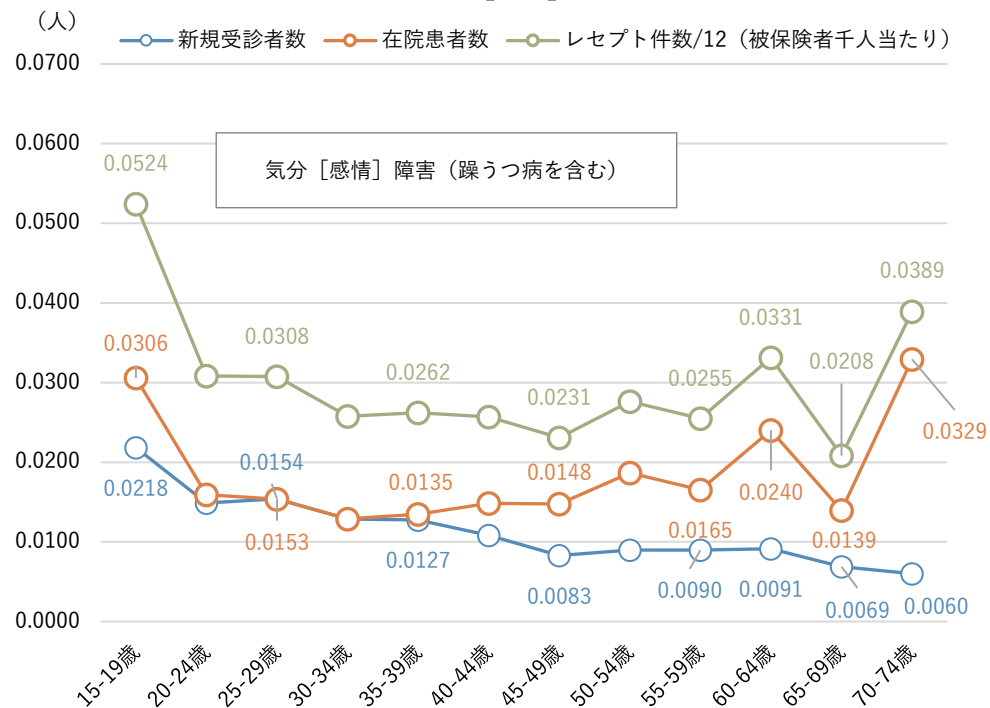
年齢階層別 被保険者 推計受診者数及び1,000人当たり受診者数

【男性】



年齢階層別 被保険者 推計受診者数及び1,000人当たり受診者数

【女性】

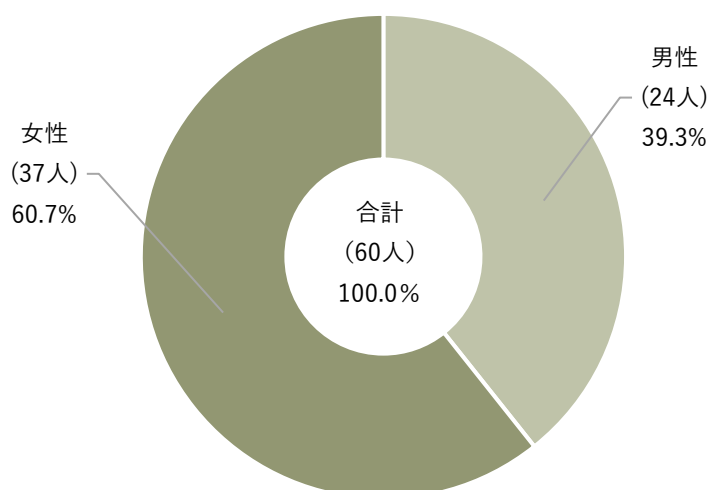


### 3. 神経症性障害、ストレス関連障害及び身体表現性障害

#### (1) 男女別にみた被保険者推計受診者数及び構成割合

- 医科入院における被保険者の推計受診者数(年度平均)の男女別構成割合をみると、男性：39.3% (推計 24 人)、女性：60.7% (同 37 人) となっており、女性が約 6 割を占めている。

令和 5 年度 医科入院  
男女別 被保険者 推計受診者数 (年度平均) 及び構成割合  
(1,310組合)  
<神経症性障害、ストレス関連障害及び身体表現性障害>



#### (2) 男女別にみた被保険者 1,000 人当たり受診者数

- 被保険者 1,000 人当たり受診者数を男女別にみると、男性：0.0023 人、女性：0.0064 人となっており、男性と比べ女性が+0.041 人多い。

#### 医科入院：被保険者 1,000 人当たり受診者数

神経症性障害、ストレス関連障害 及び身体表現性障害	推計受診者数 (人)	被保険者 1,000 人当たり 受診者数 (人)
男女計	60	0.0037
男性	24	0.0023
女性	37	0.0064

(3) 被保険者 1,000 人当たり推計新規入院件数

- 被保険者 1,000 人当たり推計新規入院件数をみると、合計：0.029 件に対して、男性：0.015 件、女性：0.053 件となっており、男性と比べ女性が+0.038 件多い。

神経症性障害、ストレス関連障害及び身体表現性障害	推計新規入院件数 (被保険者 1,000 人当たり)
合計	0.029 件
男性	0.015 件
女性	0.053 件

(4) 被保険者 1,000 人当たり推計月末平均在院患者数

- 被保険者 1,000 人当たり推計月末平均在院患者数をみると、合計：0.0014 人に対して、男性：0.0010 人、女性：0.0019 人となっており、男性に比べ女性が+0.0009 人多い。

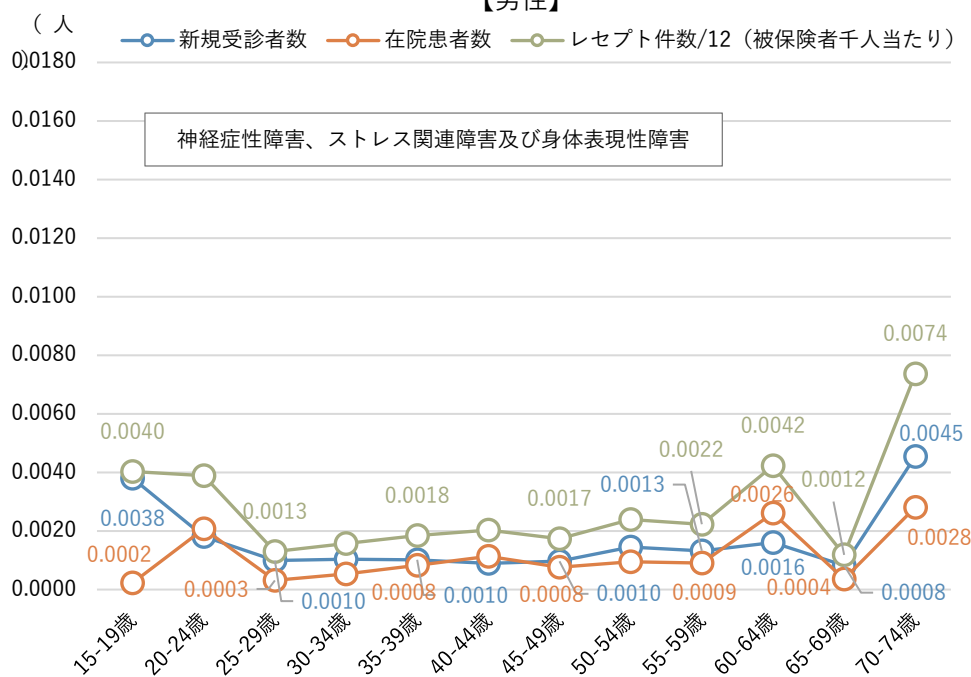
神経症性障害、ストレス関連障害及び身体表現性障害	推計月末平均在院患者数 (被保険者 1,000 人当たり)	(参考) 推計新規入院件数	(参考) レセプト件数
合計	0.0014 人	0.0024 人	0.0037 人
男性	0.0010 人	0.0013 人	0.0023 人
女性	0.0019 人	0.0044 人	0.0064 人

注) 推計新規入院件数及びレセプト件数は月当たりの平均値である。

【参考】年齢階層別 被保険者 推計受診者数及び1,000人当たり受診者数

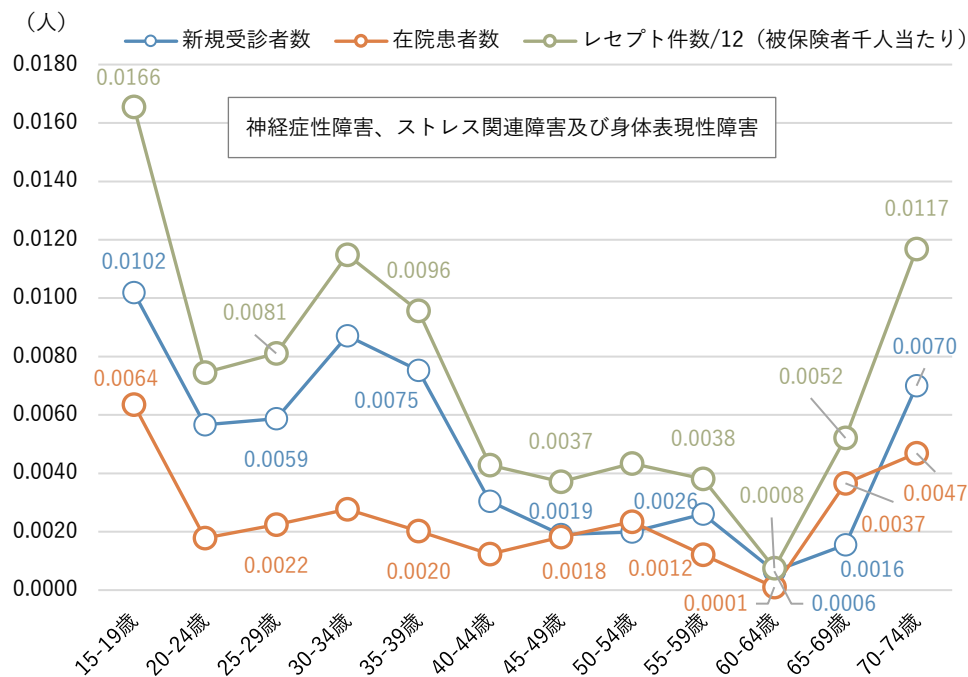
年齢階層別 被保険者 推計受診者数及び1,000人当たり受診者数

【男性】



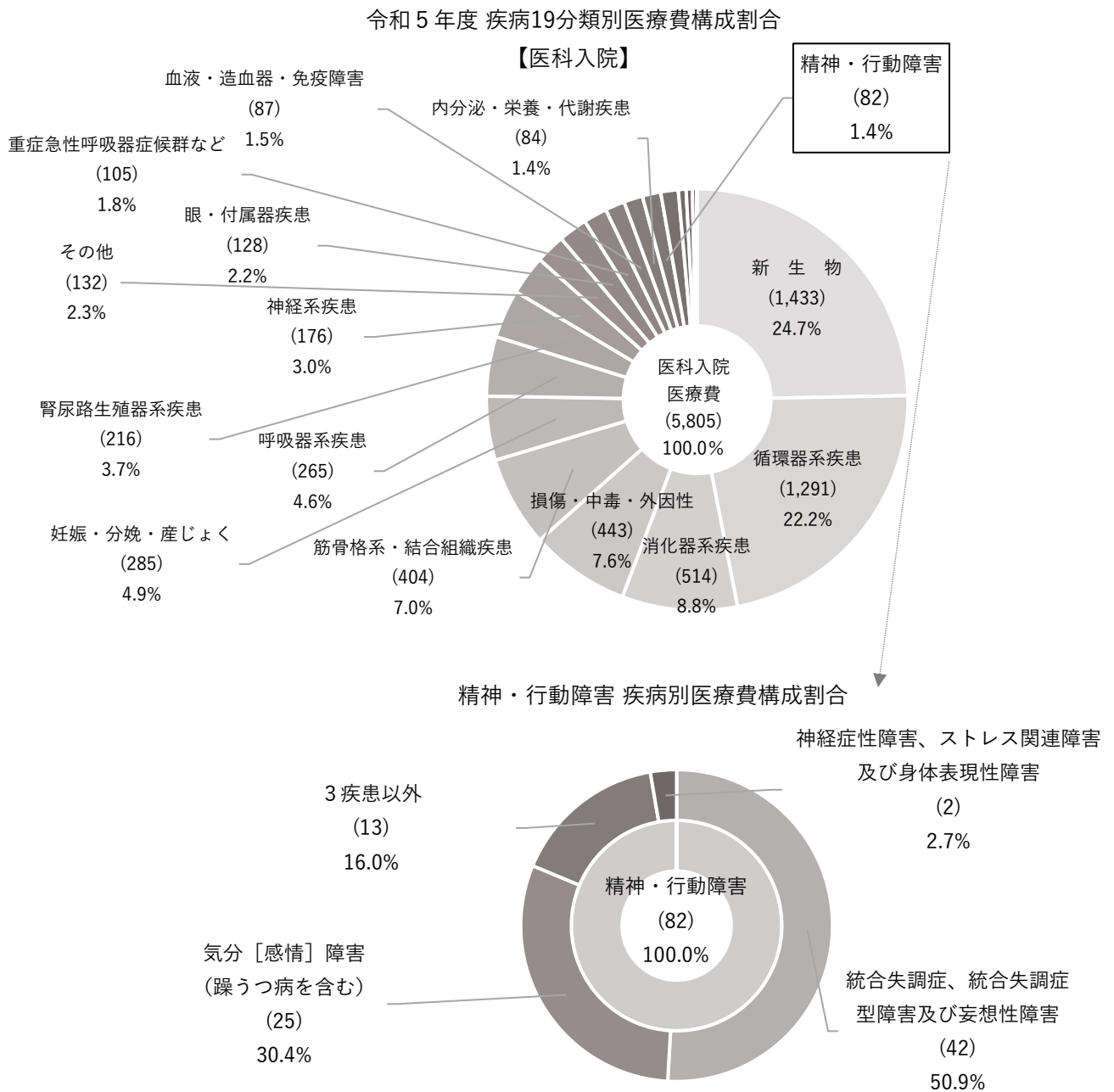
年齢階層別 被保険者 推計受診者数及び1,000人当たり受診者数

【女性】



【参考】精神・行動障害及びメンタル系3疾患の入院医療費の概況

- 疾病別医科入院の医療費総額に占める「精神・行動障害」の医療費割合は全体の1.4%（82億円）となっている。
- 「精神・行動障害」に占めるメンタル系3疾患の医療費構成割合をみると、①「統合失調症、統合失調症型障害及び妄想性障害」が50.9%（医科入院医療費に占める割合：0.7%）と最も高く、次いで、②気分〔感情〕障害（躁うつ病を含む）：30.4%（同 0.4%）、③神経症性障害、ストレス関連障害及び身体表現性障害：2.7%（同 0.04%）となっている。



※ カッコ内は金額（単位：億円）である（以下、同じ）。

1. 統合失調症、統合失調症型障害及び妄想性障害

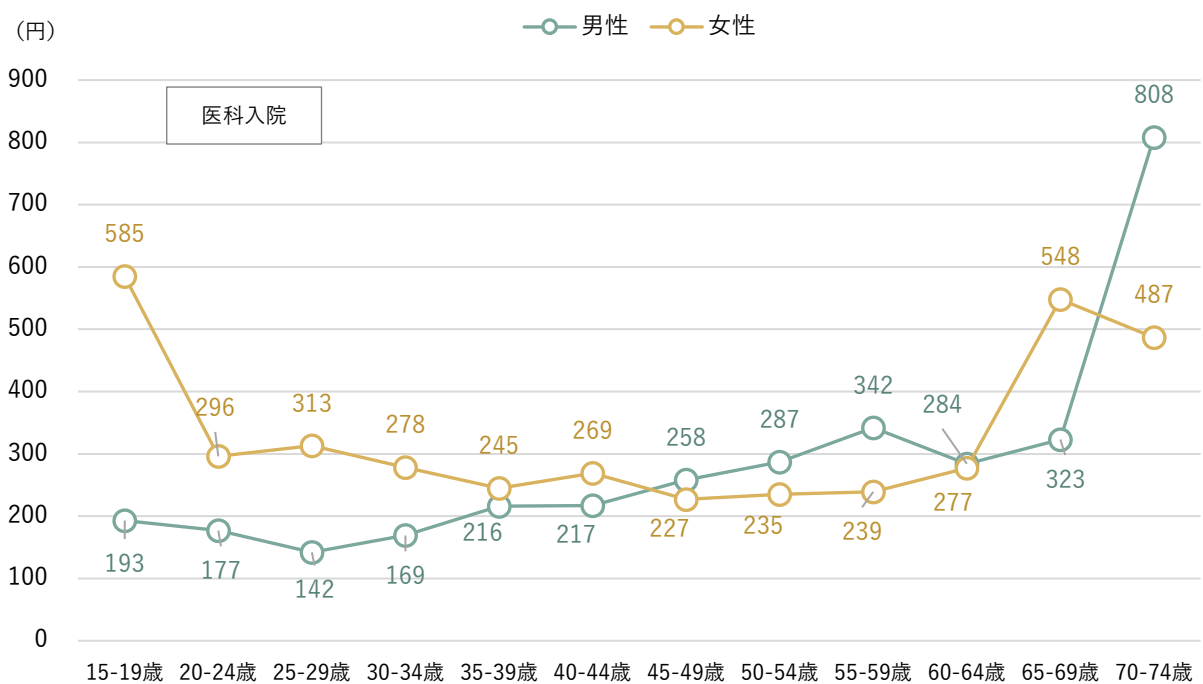
(1) 被保険者1人当たり医療費

- 医科入院における被保険者1人当たり医療費は、男性：249円、女性：273円と男性に比べ女性が+24円高い。
- 年齢階層別にみると、男性では70-74歳が808円と最も高く、次いで55-59歳が342円、65-69歳が323円となっており、女性では15-19歳が585円と最も高く、次いで65-69歳が548円、70-74歳が487円となっている。

医科入院：被保険者1人当たり医療費

	被保険者1人当たり医療費
疾病別医療費計	3万5,815円
統合失調症、統合失調症型障害及び妄想性障害	258円
男性	249円
女性	273円

男女別 年齢階層別 被保険者1人当たり医療費 (円)



(2) 被保険者 推計1入院当たり医療費

- 推計1入院当たり医療費は、男性：185万397円、女性：151万3,826円と、女性に比べ男性が+33万6,571円高い。
- 男性が高い要因について、推計1入院当たり医療費（＝推計平均在院日数×1日当たり医療費）の2要素分解からみると、▽1日当たり医療費は、男性：2万1,479円、女性：2万3,428円と、男性に比べ女性が+1,949円高くなっているが、▽推計平均在院日数は、男性：86.1日、女性：64.6日と、女性に比べ男性が+21.5日長いことによる。

a. 推計1入院当たり医療費

	推計1入院当たり医療費
疾病別医療費計	70万3,389円
統合失調症、統合失調症型障害及び妄想性障害	170万6,862円
男性	185万397円
女性	151万3,826円

b. 推計平均在院日数及び1日当たり医療費

	推計平均在院日数	1日当たり医療費
疾病別医療費計	9.8日	7万1,471円
統合失調症、統合失調症型障害及び妄想性障害	77.0日	2万2,173円
男性	86.1日	2万1,479円
女性	64.6日	2万3,428円

## 2. 気分 [感情] 障害 (躁うつ病を含む)

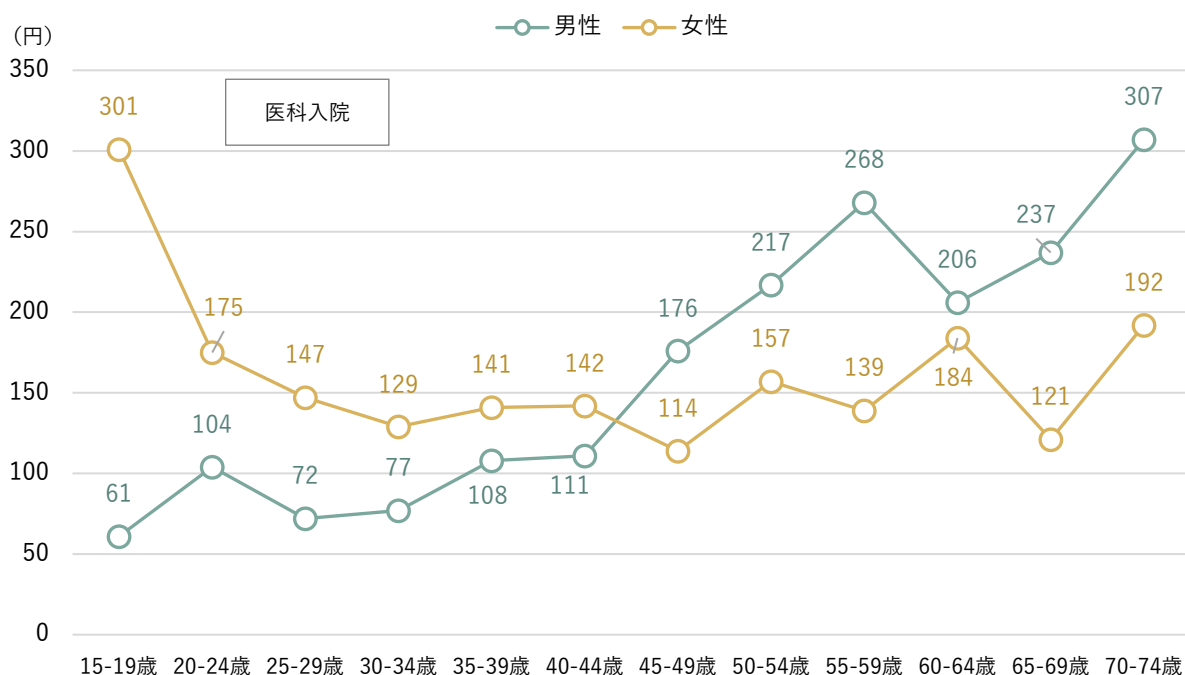
### (1) 被保険者 1 人当たり医療費

- 医科入院における被保険者 1 人当たり医療費は、男性：158 円、女性：145 円と女性に比べ男性が+13 円高い。
- 年齢階層別にみると、男性では 70-74 歳が 307 円と最も高く、次いで 55-59 歳が 268 円、65-69 歳が 237 円となっており、女性では 15-19 歳が 301 円と最も高く、次いで 70-74 歳が 192 円、60-64 歳が 184 円となっている。

医科入院：被保険者 1 人当たり医療費

	被保険者 1 人当たり医療費
疾病別医療費計	3 万 5,815 円
気分 [感情] 障害 (躁うつ病を含む)	154 円
男性	158 円
女性	145 円

男女別 年齢階層別 被保険者 1 人当たり医療費 (円)



(2) 被保険者推計1入院当たり医療費

- 推計1入院当たり医療費は、男性：136万8,629円、女性：106万3,122円と、女性に比べ男性が+30万5,507円高い。
- 男性が高い要因について、推計1入院当たり医療費（＝推計平均在院日数×1日当たり医療費）の2要素分解からみると、▽1日当たり医療費は、男性：2万2,363円、女性：2万4,256円と、男性に比べ女性が+1,893円高くなっているが、▽推計平均在院日数は、男性：61.2日、女性：43.8日と、女性に比べ男性が+17.4日長いことによる。

a. 推計1入院当たり医療費

		推計1入院当たり医療費
疾病別医療費計		70万3,389円
気分〔感情〕障害（躁うつ病を含む）		124万8,287円
男性		136万8,629円
女性		106万3,122円

b. 推計平均在院日数及び1日当たり医療費

		推計平均在院日数	1日当たり医療費
疾病別医療費計		9.8日	7万1,471円
気分〔感情〕障害（躁うつ病を含む）		54.4日	2万2,966円
男性		61.2日	2万2,363円
女性		43.8日	2万4,256円

### 3. 神経症性障害、ストレス関連障害及び身体表現性障害

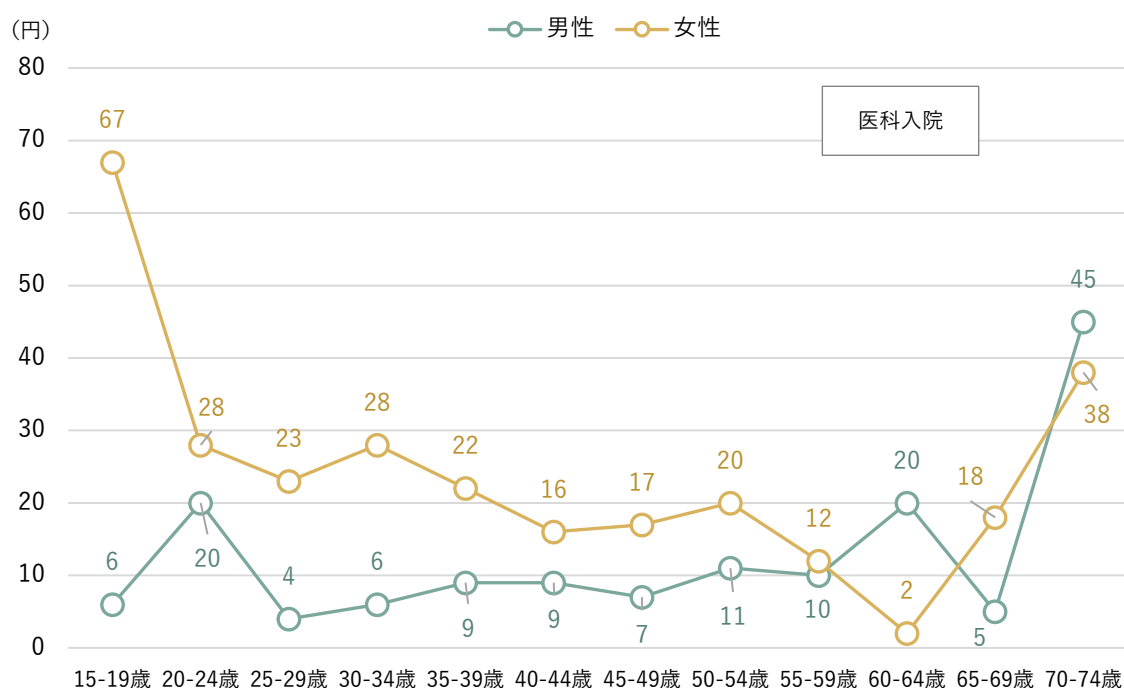
#### (1) 被保険者1人当たり医療費

- 医科入院における被保険者1人当たり医療費は、男性：10円、女性：20円と男性に比べ女性が+10円高い。
- 年齢階層別にみると、男性では70-74歳が45円と最も高く、次いで60-64歳及び20-24歳が20円となっており、女性では15-19歳が67円と最も高く、次いで70-74歳が38円、20-24歳及び30-34歳が28円となっている。
- 

医科入院：被保険者1人当たり医療費

	被保険者1人当たり医療費
疾病別医療費計	3万5,815円
神経症性障害、ストレス関連障害及び身体表現性障害	14円
男性	10円
女性	20円

男女別 年齢階層別 被保険者1人当たり医療費 (円)



(2) 被保険者 推計1入院当たり医療費

- 推計1入院当たり医療費は、男性：68万5,697円、女性：37万6,047円と、女性に比べ男性が+30万9,650円高い。
- 男性が高い要因について、推計1入院当たり医療費（＝推計平均在院日数×1日当たり医療費）の2要素分解からみてみると、▽1日当たり医療費は、男性：2万6,367円、女性：2万6,171円と女性に比べ男性が+196円高く、また、▽推計平均在院日数は、男性：26.0日、女性：14.4日と女性に比べ男性が+11.6日長くなっていることによる。

a. 推計1入院当たり医療費

	推計1入院当たり医療費
疾病別医療費計	70万3,389円
神経症性障害、ストレス関連障害及び身体表現性障害	48万883円
男性	68万5,697円
女性	37万6,047円

b. 推計平均在院日数及び1日当たり医療費

	推計平均在院日数	1日当たり医療費
疾病別医療費計	9.8日	7万1,471円
神経症性障害、ストレス関連障害 及び身体表現性障害	18.3日	2万6,266円
男性	26.0日	2万6,367円
女性	14.4日	2万6,171円

【参考①】医科入院外：

(1) 推計受診者数及び1,000人当たり受診者数

被保険者（男女計）：1,621万0,403人	推計受診者数（人）	被保険者1,000人当たり受診者数（人）
統合失調症、統合失調症型障害及び妄想性障害	95,294	5.88
気分〔感情〕障害（躁うつ病を含む）	408,382	25.19
神経症性障害、ストレス関連障害及び身体表現性障害	365,727	22.56
男性：1,044万5,546人	推計受診者数（人）	被保険者1,000人当たり受診者数（人）
統合失調症、統合失調症型障害及び妄想性障害	57,389	5.49
気分〔感情〕障害（躁うつ病を含む）	254,357	24.35
神経症性障害、ストレス関連障害及び身体表現性障害	212,431	20.34
女性：576万4,949人	推計受診者数（人）	加入者1,000人当たり受診者数（人）
統合失調症、統合失調症型障害及び妄想性障害	37,904	6.57
気分〔感情〕障害（躁うつ病を含む）	154,024	26.72
神経症性障害、ストレス関連障害及び身体表現性障害	153,296	26.59

【参考②】医科入院外：

(2) 医療費総額及び被保険者1人当たり医療費、医療費3要素

被保険者（男女計）：1,621万0,403人	医療費総額 (億円)	医療費 構成割合(%)	1人当り 医療費(円)	受診率(千人 当たり件数)	1件当たり 日数(日)	1日当たり 医療費(円)
統合失調症、統合失調症型障害及び妄想性障害	87	0.5	534	71.0	1.48	5,075
気分〔感情〕障害（躁うつ病を含む）	421	2.2	2,599	306.6	1.44	5,875
神経症性障害、ストレス関連障害及び身体表現性障害	121	0.6	745	276.1	1.42	1,900
男性：1,044万5,546人	医療費総額 (億円)	医療費 構成割合(%)	1人当り 医療費(円)	受診率(千人 当たり件数)	1件当たり 日数(日)	1日当たり 医療費(円)
統合失調症、統合失調症型障害及び妄想性障害	53	0.4	503	66.3	1.49	5,100
気分〔感情〕障害（躁うつ病を含む）	269	2.3	2,578	296.3	1.42	6,120
神経症性障害、ストレス関連障害及び身体表現性障害	67	0.6	641	248.5	1.38	1,866
女性：576万4,949人	医療費総額 (億円)	医療費 構成割合(%)	1人当り 医療費(円)	受診率(千人 当たり件数)	1件当たり 日数(日)	1日当たり 医療費(円)
統合失調症、統合失調症型障害及び妄想性障害	34	0.5	591	79.3	1.47	5,073
気分〔感情〕障害（躁うつ病を含む）	152	2.2	2,637	324.8	1.42	5,718
神経症性障害、ストレス関連障害及び身体表現性障害	54	0.8	933	325.2	1.38	2,072

【参考③】医科入院

(1) 推計受診者数及び1,000人当たり受診者数

被保険者（男女計）：1,621万0,403人	推計受診者数（人）	被保険者1,000人当たり受診者数（人）
統合失調症、統合失調症型障害及び妄想性障害	709	0.044
気分〔感情〕障害（躁うつ病を含む）	456	0.028
神経症性障害、ストレス関連障害及び身体表現性障害	60	0.0037
男性：1,044万5,546人	推計受診者数（人）	被保険者1,000人当たり受診者数（人）
統合失調症、統合失調症型障害及び妄想性障害	443	0.042
気分〔感情〕障害（躁うつ病を含む）	298	0.029
神経症性障害、ストレス関連障害及び身体表現性障害	24	0.0023
女性：576万4,949人	推計受診者数（人）	加入者1,000人当たり受診者数（人）
統合失調症、統合失調症型障害及び妄想性障害	266	0.046
気分〔感情〕障害（躁うつ病を含む）	157	0.027
神経症性障害、ストレス関連障害及び身体表現性障害	37	0.0064

【参考④】 医科入院

(2) 医療費総額及び被保険者1人当たり医療費、医療費3要素

被保険者（男女計）：1,621万0,403人	医療費総額 （億円）	医療費 構成割合(%)	1人当り 医療費（円）	受診率（千人 当たり件数）	1件当たり 日数（日）	1日当たり 医療費（円）
統合失調症、統合失調症型障害及び妄想性障害	42	0.7	258	0.5	22.05	22,173
気分〔感情〕障害（躁うつ病を含む）	25	0.4	154	0.3	19.77	22,966
神経症性障害、ストレス関連障害及び身体表現性障害	2	0.0	14	0.0	11.68	26,266

男性：1,044万5,546人	医療費総額 （億円）	医療費 構成割合(%)	1人当り 医療費（円）	受診率（千人 当たり件数）	1件当たり 日数（日）	1日当たり 医療費（円）
統合失調症、統合失調症型障害及び妄想性障害	26	0.7	249	0.5	22.72	21,479
気分〔感情〕障害（躁うつ病を含む）	17	0.4	158	0.3	20.58	22,363
神経症性障害、ストレス関連障害及び身体表現性障害	1	0.0	10	0.0	14.29	26,367

女性：576万4,949人	医療費総額 （億円）	医療費 構成割合(%)	1人当り 医療費（円）	受診率（千人 当たり件数）	1件当たり 日数（日）	1日当たり 医療費（円）
統合失調症、統合失調症型障害及び妄想性障害	16	0.8	273	0.6	20.94	23,428
気分〔感情〕障害（躁うつ病を含む）	8	0.4	145	0.3	18.23	24,256
神経症性障害、ストレス関連障害及び身体表現性障害	1	0.1	20	0.1	9.99	26,171

【参考⑤】医科入院

(3) 推計新規入院件数、推計平均在院日数、推計1入院当たり医療費

被保険者（男女計）：1,621万0,403人	推計新規入院件数 (件/千人)	推計月末平均在院患者数 (人/千人)	推計平均在院日数 (日)	推計1入院当たり医療費 (円)
統合失調症、統合失調症型障害及び妄想性障害	0.151	0.0313	77.0	1,706,862
気分〔感情〕障害（躁うつ病を含む）	0.123	0.0179	54.4	1,248,287
神経症性障害、ストレス関連障害及び身体表現性障害	0.029	0.0014	18.3	480,883
男性：1,044万5,546人	推計新規入院件数 (件/千人)	推計月末平均在院患者数 (人/千人)	推計平均在院日数 (日)	推計1入院当たり医療費 (円)
統合失調症、統合失調症型障害及び妄想性障害	0.135	0.0314	86.1	1,850,397
気分〔感情〕障害（躁うつ病を含む）	0.116	0.0190	61.2	1,368,629
神経症性障害、ストレス関連障害及び身体表現性障害	0.015	0.0010	26.0	685,697
女性：576万4,949人	推計新規入院件数 (件/千人)	推計月末平均在院患者数 (人/千人)	推計平均在院日数 (日)	推計1入院当たり医療費 (円)
統合失調症、統合失調症型障害及び妄想性障害	0.180	0.0313	64.6	1,513,826
気分〔感情〕障害（躁うつ病を含む）	0.137	0.0160	43.8	1,063,122
神経症性障害、ストレス関連障害及び身体表現性障害	0.053	0.0019	14.4	376,047

**【参考】入院医療費の3要素分解について**

入院医療費は、▽【推計新規入院件数】（入院発生）、▽【推計平均在院日数】（入院期間）、▽【入院の1日当たり医療費】（入院単価）の3要素の積に分解でき、さらに、「推計新規入院件数」と「推計1入院当たり医療費」（\*推計平均在院日数に入院の1日当たり医療費を乗じて得た1入院当たり医療費）の積に分解できる。

---

**【推計新規入院件数】**

---

$$\text{推計新規入院件数} = \text{件数} \times \frac{\text{月の日数}(\ast) - 1 \text{件当たり日数}}{\text{月の日数} - 1 \text{日}}$$

---

**【推計繰越入院件数（推計月末平均在院患者数）】**

---

$$\text{推計繰越入院件数} = \text{件数} \times \frac{1 \text{件当たり日数} - 1 \text{日}}{\text{月の日数} - 1 \text{日}}$$

---

**【推計平均在院日数】**

---

$$\text{推計平均在院日数} = 1 \text{件当たり日数} \times \frac{\text{月の日数} - 1 \text{日}}{\text{月の日数} - 1 \text{件当たり日数}}$$

---

**【推計1入院当たり医療費】**

---

$$\text{推計1入院当たり医療費} = \text{推計平均在院日数} \times \text{入院の1日当たり医療費}$$

---

**【入院医療費】**

---

$$\begin{aligned} \text{入院医療費} &= \text{入院受診延日数} \times \text{入院の1日当たり医療費} \\ &= \text{推計新規入院件数} \times \text{推計平均在院日数} \times \text{入院の1日当たり医療費} \\ &= \text{推計新規入院件数} \times \text{推計1入院当たり医療費} \end{aligned}$$

---

資料：厚生労働省「推計新規入院件数、推計平均在院日数及び推計1入院当たり医療費～入院医療費の3要素分解～」

(<https://www.mhlw.go.jp/bunya/iryouhoken/iryouhoken03/06.html>) 及び「推計平均在院日数の数理分析(II)」・「算定式と関係式一覧」(p.3)をもとに作成

---

(\*) 計算式における「月の日数」について

---

**【単月】**の場合

1ヵ月の暦日数。

例) 1月は31日。2月は28日または29日(閏年)

---

**【複数月】**の場合

複数月の日数の合計を月数で割ったもの。

例) 12ヵ月の場合：365(閏年366)日 ÷ 12 = 30.42 (≒ 30.5)

---